

# **SZAKMAI TERV**

TÁMOP-5.3.11-13/1

Újlengyel Község Önkormányzata



# 1. Helyzetértékelés

## 1.1. A projekt gazdasági, társadalmi és környezeti háttérének bemutatása

Újlengyel község Pest megyében, a Dabasi kistérségben található, fekvéséből adódóan nevezhető hátrányos helyzetű településnek. Pest megyében fekszik, de annak periferiáján. Ebből kifolyólag nem tudja kihasználni a főváros közelségéből adódó pozitív lehetőségeket.

A település lakosságának népességszáma meghaladja az 1500 főt (1744 fő), ezzel a középfalvak (1000-5000) kategóriájába sorolható.

Az alacsony népességszám olyan társadalmi folyamatokat eredményez, amelyek hosszú távon kedvezőtlenek a település számára. Az elvándorlás jelentős problémát jelent a falu számára, ami leginkább gondot okoz, hogy ez az aktív korú népesség rétegében a legjellemzőbb. Ez természetes fogyást, illetve lakossági elöregedést eredményez, ami hosszú távon ahhoz vezet, hogy a település képtelen lesz a reprodukcióra. Ez hosszú távon negatív gazdasági folyamatokat eredményez, tehát a település képtelen lesz a termelésre. Ezeket az adatokat a Népszámlálások is alátámasztják, mert 1980-an óta folyamatos népességfogyás jellemzi országos szinten a községeket, nagyközségeket. A népsűrűség településtípusonként itt a legalacsonyabb, az elvándorlás pedig a legdrasztikusabb.

KSH adatok szerint megyei szinten kedvező eredmények jellemzik, de ezt a pozitivitást kizárólag a főváros, és az agglomerációja okozza. A megye déli települései inkább tartoznak Jász-Nagykun-Szolnok megyéhez, mind fejlettségben, mind pedig földrajzi adottságok miatt. Ez alól Újlengyel települése sem kivétel. Fővárostól való távolsága, még lehetőséget nyújtana az ingázásra, viszont ez napi szinten megterhelő mind a tanuló, mind pedig a dolgozó réteg számára. 25 km-es körzetében megtalálható települések: Dabas (13 km), Monor (20 km), Ócsa (22 km), Pilis (12 km), Üllő (25 km).

A településen alacsony számban vannak helyi vállalkozások, ezek nem foglalkoztatnak jelentős számú munkaerőt. A vállalkozásoknak nem kell fizetni iparűzési adót, ez gazdaságilag kitörési pontot jelenthet a településnek. Legnagyobb helyi foglalkoztatónak az önkormányzat minősül, és annak intézményei. Az alacsony gazdasági potenciál korlátozott lehetőséget biztosít a további vállalkozások, illetve befektetések beindítására. Az önkormányzatnak korlátozottak az anyagi lehetőségei, ezért szükséges, hogy külső forrást bevonjon ahhoz, hogy a településnek lehetősége legyen a fejlesztése, és ez által a fejlődés beindítására. A lakosság összetartó ereje fontos tényező. Ez fontos része a pályázatnak, hogy

a település közösségi erővel valósítsa meg a kitűzendő célokat. Erre adott a lehetőség, mert nagy az önkéntesség iránti motiváció.

A pályázat fontos célja, hogy a népességfogyás, elvándorlás csökkenjen. Emellett fontos lenne még a népességmegtartó erő fokozása, és az esetleges idevándorlás potenciáljának növelése. A megvalósítandó tevékenységek javítanák a településen élők életkörülményeit. A pályázati sikert nagyban befolyásolja, hogy az összefogás, és az önkéntes munka meg fog e valósulni a lakosság részéről. Ennek nagyon fontos szerepe lenne azután is, miután maga a pályázat lezárul.

## **1.2 A projekt indokltsága**

### **1.2.1 A szakterület elemzése**

A pályázat megvalósításához a fent említett közösségi összefogás nagyon fontos. Ezt a településen élők önkéntességként, és közösségi programként fogják fel, míg a pályázat szempontjából ez nagyon fontos tényező. A megvalósítandó közösségi rendezvények (pl. szemétszedés, játszótér felújítás) a falu fejlődésében nagy szerepet játszanak, élhetőbbé, szebbé teszik a környezetet, a lakosság számára pedig ez a program fontos közösségi rendezvénynek számít. Kérdőívezés eredményeképpen a lakossági igényeket reprezentatív módon sikerült felmérni. Ez tökéletesen tükrözte a lakosság céljait, és igényeit. A helyi civil szervezetek is aktív szerepet vállalnak a pályázat sikerének előmozdításában.

Ezek ismeretében lett kialakítva a 18 hónapos fejlesztési terv, amely a kezdeti nehézségek áthidalását nyújtja, majd utána az önálló fejlődést. A fenntarthatóság nagyon fontos cél, a pályázat által megvalósítandó célok szoros kapcsolatban állnak e fogalommal. A kulturális funkcióbővítést is szem előtt kívánjuk tartani, melynek hosszú távon fontos szerepe van a település identitásának kialakulásában.

A pályázat megvalósulásával előre láthatólag csökkenni fog az elvándorlás, nőni fog a betelepülők száma, a közösség a jelenleginél is aktívabb lesz, és összetartóbb. A helyi vállalkozások aktivitása is növekedni fog, ami munkahely teremtés szempontjából nagyon fontos. Ezáltal a település képes lesz szolgáltatásait bővíteni, amely élhetőbb környezetet eredményez, illetve idegenforgalmi potenciál javulását. Emellett infrastrukturális fejlődés is várható, amely településkép javulást eredményez.

### 1.2.2. A projekt szükségességét alátámasztó probléma bemutatása

A településen élő lakosság kérdőív kitöltéssel be lett vonva a fejlesztési igények kialakításába. A számukra fontos közösségi programok megvalósításra kerülnek. A szolgáltatásbővítés, infrastruktúrafejlesztés is fontos szempontnak bizonyulnak.

### 1.2.3 Szakmapolitikai, jogi háttér

1996. évi XXI. törvény a területfejlesztésről és területrendezésről határozza meg az országban a fejlettségbeli különbségeket mind országos, mind régiós, mind települési szinten. A törvény célja többek között, hogy meghatározza melyek az elmaradott térségek az országban, és az elmaradottságbeli különbségeket hogyan lehet mérsékelni. Ezeket próbálja feltérképezni, és ezek után megoldást találni mind rövidtávra, mind pedig hosszú távra. Ennek egyik fontos része a regionális gazdaságfejlesztés. Ez azért központi szerepű, mert a regionális politika fontos pillérét képezi az Európai Unió alapelveknek. Ezen belül a regionális gazdaságfejlesztés fontos irányvonal, leginkább azért, hogy a területi különbségek csökkenjenek, és ne legyenek leszakadó térségek. A leszakadó térségek miatt az országban területi különbségek alakulnak ki. Ez megvalósulhat több szinten, főváros-vidék esetében, az ország nyugati-keleti területét illetően (Tisza-folyó választó vonallal), illetve a településszerkezeti hierarchia szempontjából, tehát hogy urbánus vagy rurális térségről van szó.

Újlengyel Pest megye déli részén fekszik, a hegységek lejtői és az Alföld találkozásánál. Inkább alföldi jellemvonásokat hordozván, ezáltal a fejlettségben is. Megyei szinten való periférikus helyzete, és a fővárostól való távolsága hozza hátrányos helyzetbe a települést. A korlátozott mennyiségű helyi munkalehetőség miatt a településen élők ingázásra vannak kényszerítve, amely jelentősen megváltoztatja az életkörülményeiket. A kiáramló munkaerő alapvetően nehéz helyzetbe hozza a települést, csökkenő tendenciát eredményez a fejlődésben. A helyi munkalehetőségek korlátozott számából adódóan a településen élők többsége az önellátásból fedezi a megélhetését. Ennek a másik oka az, hogy vidéki településként a mezőgazdaság jellemzi.

Újlengyel település a dabasi kistérségben található. A térség társadalmi-gazdasági szempontból elmaradott, vidékfejlesztési szempontból kedvezményezett, területfejlesztési szempontból hátrányos helyzetű. Akkor nevezünk egy kistérséget hátrányos helyzetűnek, ha a

komplex mutatója kisebb, mint az összes kistérség mutatójának átlaga. Ezen települések listáját a 311/2007-es kormányrendelet tartalmazza.

Általánosan elmondható ezekre a kistérségekre, településekre, hogy alacsony (csak kb. 1000 működő vállalkozás van bejegyezve...) a foglalkoztatottság, kevés a munkalehetőségek száma, általában a képzettség is alacsony, illetve hogy nagy számban dolgoznak a mezőgazdaságban. Ezen településeknek a versenyképessége sem túl kedvező, így Újlengyelnek sem. Alacsony a helyi vállalkozások száma, kutatás-fejlesztésről nem is beszélhetünk, az infrastruktúra sem fejlett és a beáramló tőke is alacsony.

## **2. A projekt céljai és tevékenységei**

### **2.1 A projekt céljainak meghatározása**

A projekt célja a TÁMOP-5.3.11-13/1 pályázati alapvető céljaihoz kapcsolódik amely a Pályázati Útmutató A2. pontjában került meghatározásra.

#### **Általános-átfogó célok:**

- 1. a helyi közösség fejlesztésével a közösségi gondolkodás előmozdításával a közösségben rejlő humán potenciálra építő cselekvési terv kidolgozása, a kedvezőtlen gazdasági és társadalmi folyamatok megállítására, megfordítására, a cselekvési tervben rögzített akciók megvalósítása – A 18 hónapos projekt célja, hogy erősítse Újlengyel község társadalmi és gazdasági helyzetét, a már meglévő helyi erőket kumulálja és külső szakértők valamint a helyi értelmiség bevonásával cselekvési terveket dolgozzon ki a falu fejlesztési lehetőségeire.*
- 2. Az elvándorlással veszélyeztetett települések megtartó- és vonzókétségének fejlesztése, a társadalmi kohézió erősítése, a közösségi és vállalkozói aktivitás erősítésével, a fejlődési potenciál feltárásával és megerősítésével – akciótervek kidolgozása a helyi gazdasági élet felélénkítésére vonatkozóan, a lakosság bevonása és érdekeltté tétele.*
- 3. A helyi adottságokhoz illeszkedő, hiánypótló közösségi szolgáltatások kialakítása, fejlesztése, társadalmi kapacitás fejlesztése – átfogó felmérés készítése a községben nem elérhető szolgáltatásokra vonatkozóan, a pályázat keretei között megvalósítható hiánypótló szolgáltatások indítása.*

### **Operatív célok:**

- a helyi közösség bevonása – rendszeres közösségi foglalkozások elindítása,
- közösségi kohéziót erősítő rendezvények megvalósítása,
- településfejlesztési tervek elkészítése,
- tanulószoba működtetése.

## **2.2 A fejlesztések célcsoportjai, az érintettek köre, a fejlesztések hatásterülete**

A projekt célcsoportja a falu teljes lakossága, a programok megvalósítása során arra törekszünk, hogy minden egyes lakos bevonásra kerüljön. A falu lakosságára jellemző mutatók:

### **Járási statisztika**

#### **Dabasi járási statisztika**

<b>Járáshoz tartozó települések száma:</b>	11
<b>Terület, km<sup>2</sup>:</b>	614
<b>Népsűrűség, fő/km<sup>2</sup>:</b>	80,5
<b>Lakónépeség 2010 év végén, fő:</b>	49419
<b>14 év alattiak aránya, %:</b>	15,6
<b>15-64 évesek aránya, %:</b>	69,7
<b>65 év felettiak aránya, %:</b>	14,7
<b>Nyilvántartott álláskeresők aránya a munkavállalási korú népességből, %:</b>	6,8
<b>Egy adófizetőre jutó személyi jövedelemadó alapot képező jövedelem, ezer Ft:</b>	1600
<b>Nyugdíjban, nyugdíjszerű ellátásban részesülők száma ezer lakosra:</b>	28,9
<b>Rendszeres szociális segélyben részesítettek átlagos száma ezer lakosra:</b>	1,6
<b>Óvodával rendelkező települések aránya, %:</b>	100
<b>Általános iskolával rendelkező települések aránya, %:</b>	100
<b>Középiskolával rendelkező települések aránya, %:</b>	18,2
<b>Regisztrált vállalkozások száma ezer lakosra:</b>	154

A település fontos értéknek tartja a szociális biztonság megteremtését és fenntartását. Ennek egyik alapvető pillére a hátrányos helyzetű emberek, a szociális támogatásokra jogosultak és a személyes gondoskodást igénylők szükségleteinek kielégítésében való társadalmi szerepvállalás. Ennek megfelelően a település a különböző ellátási formák segítségével teremti meg az egyes hátrányok leküzdését támogató lehetőségeket.

A településen nincs szegregátum. A területi esélyegyenlőtlenség miatt érvényesíteni kívánjuk az egyenlő bánásmód, és az esélyegyenlőség biztosításának követelményét, a közszolgáltatásokhoz történő egyenlő hozzáférés elvét, a diszkriminációmentességet, a foglalkoztatás, a szociális biztonság, az egészségügy, az oktatás és a lakhatás területén a helyzetelemzés során feltárt problémák komplex kezelése érdekében szükséges intézkedéseket.

Cél olyan beavatkozások részletes tervezése, amelyek konkrét elmozdulásokat eredményeznek az esélyegyenlőségi célcsoportokhoz tartozók helyzetének javítása szempontjából.

Az elmúlt évek gazdasági-társadalmi változásainak hatásaként egyre nagyobb hangsúlyt kap az esélyegyenlőség kérdése. Az esélyegyenlőség megvalósításának alapfeltétele a diszkriminációmentesség és a szegregációmentesség. Cél, hogy a településen biztosítva legyen a szegregációmentesség, és teljes körűen érvényesüljön az egyenlő bánásmód elve. Alapvető cél a településen meglévő és megvalósuló szolgáltatásokhoz való egyenlő esélyű hozzáférés biztosítása, az esélyteremtés, és támogató lépések megvalósítása, az esélyegyenlőség előmozdítására minden tevékenység során.

A szolgáltatóvá válás érdekében keresni kell azokat a lehetőségeket, amelyek jobb és hatékonyabb kiszolgálást nyújtanak az állampolgárok, illetve az üzleti és civil szféra számára. Ezek mellett olyan lépések, amelyek mentén a hagyományörzés és a környezeti kultúra kialakítása ösztönözhető.

## 2.2.1 Társadalmi, gazdasági környezet

### **Demográfiai helyzet**

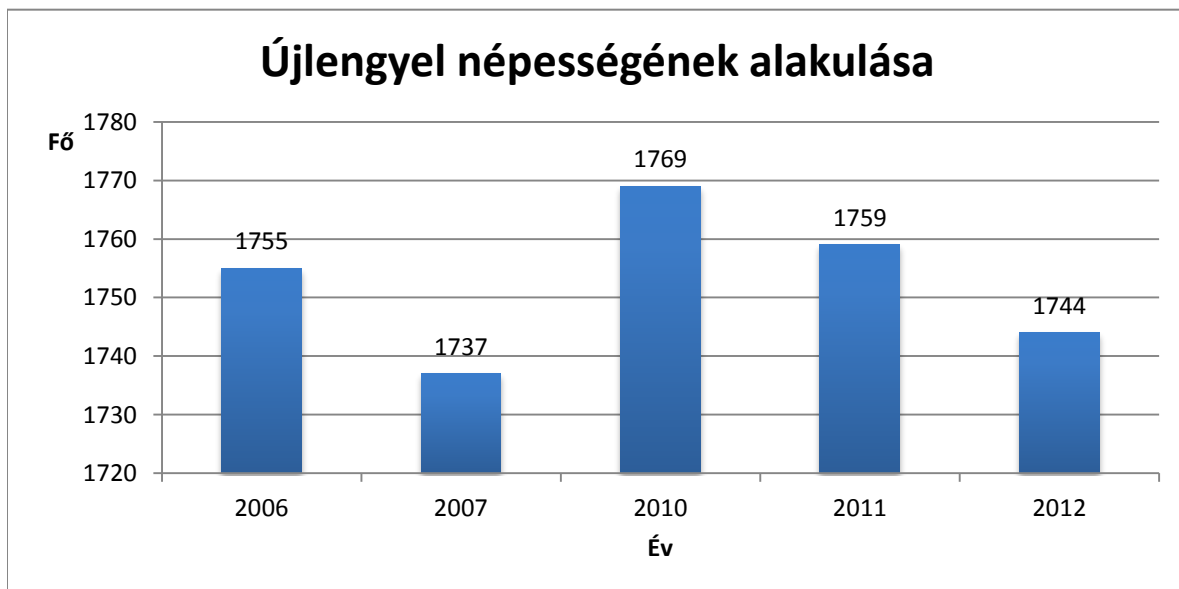
A népességszám folyamatosan ingadozik, de tendenciáját tekintve folyamatos emelkedést mutat. 1987-ben a lakosság száma nem érte el az 1650 főt (1638 fő), majd kisebb ingadozásokat követően 1995-ben eléri az 1705 főt, s napjainkra is meghaladja ezt az értéket. Tehát általánosságban elmondható, hogy a település lakóinak száma kisebb ingadozásokkal, de emelkedő tendenciát mutat.

Régió	Neve:	Közép-Magyarországi Régió
Megye	Neve:	Pest
Kistérség	Neve:	Dabasi

Település	Neve:	Újlengyel
	Lakosság száma:	1744

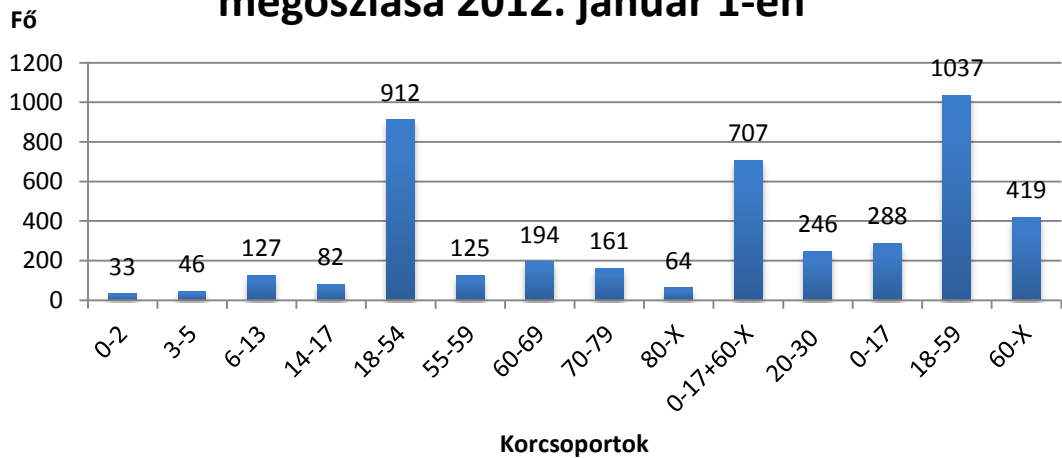
Ugyanakkor Újlengyelt kiemelve a kistérségből a demográfiát tekintve elmondható, hogy a lakosság száma a dabasi kistérség összlakosságának mindössze 4 százaléka. A természetes szaporodás folyamatosan csökkenő tendenciát mutat. Az alacsony születésszám a jellemző. A népesedés nyomon követése folyamán kiderül, hogy az előregedés Újlengyelt igen komoly mértékben érinti. A szociális ellátások növekedése nem változott a beköltözők számának arányával mint a kistérség egyes településein.

Nagyon érdekes képet mutat az aktívak aránya. 1991-óta az aktívak össznépességhez viszonyított aránya szinte semmit nem változott, miközben az idősek aránya (60 éven felüliek) 17%-ról, 22%-ra növekedett. A fiatalok száma az elmúlt évtizedben nagymértékben csökkent a településen. Ez a kevés születésszámmal és fiatalok elvándorlásával magyarázható.

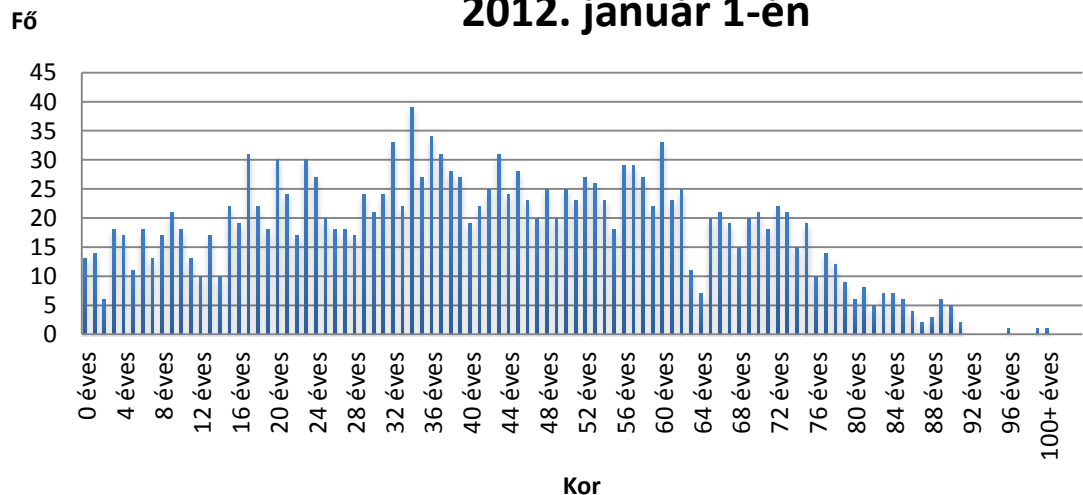




## Újlengyel lakosságának korcsoport szerinti megoszlása 2012. január 1-én



## Újlengyel külterület lakosságának megoszlása 2012. január 1-én



### Képzési, munkaerő-piaci helyzet

A dabasi kistérségben élő népesség képzettségi színvonala alacsonyabb a Pest megyei átlagnál, a kistérségek között pedig az utolsók között található.

A lakosság között a középfokú végzettségűek aránya folyamatosan közelíti a megyei átlagot, s mára el is érte azt. A fiatalabb generáció iskolai végzettsége általában magasabb, mint az idősekké. A térségben foglalkoztatottak között is igen magas a diplomások aránya.

A felsőfokú végzettségűek aránya is növekvő tendenciát mutat. Ennek ellenére az átlag romló

tendenciát mutat. Ennek részben az lehet oka, hogy az iskolázott fiatalok inkább a budapesti agglomerációban telepednek le, bizonyítja ezt, hogy ezekben, a térségekben megnőtt a lakosság számmal együtt a felsőfokú végzettségűek aránya is.

Újlengyelben is tapasztalható, hogy a fiatal értelmiségi elhagyja falut a kecsesgetőbb lehetőségek csábításának engedve. Ennek oka, hogy saját településükön kevés lehetőséget látnak.

Újlengyelben a legnagyobb munkaadónak az önkormányzat bizonyul. A település munkaképes lakosságának nagyobb része (375 fő) munkalehetőségeit más településen találja meg, míg helyben lakó foglalkoztatott 220 fő. A legjelentősebb helyben foglalkoztatók az önkormányzat által fenntartott intézmények, valamint a községben működő magánvállalkozások, legnagyobb foglalkoztatók ezek közül az Inter VM Trans Kft (20 fő), Primőr Cargo Kft. (18 fő), valamint az Újlengyel-Pusztavacs Közműüzemeltető Kft (7 fő). A településen nem szednek iparüzési adót, így vonva a településre a vállalkozásokat és ezzel munkalehetőséghez juttatják a helyi lakosságot. A helyben foglalkoztatottak mellett többségben vannak azon lakosok, akik eljárnak a településről, hogy másik településen dolgozzanak. Többségük a környező városokba (Újhartyán, Dabas, Monor, Budapest) ingázik. Bár a munkaerőt Dabason sem tömöríti semmilyen nagyüzem, az idejárók Dabas Nyomdában és a város határában újonnan létesült a Dabasi Ipari Parkban találnak munkát, amely elsősorban logisztikai cégeket és Magyarország meghatározó vas- és acélkereskedését tömöríti. Dabas település nagy átmenőforgalmának köszönhetően a kiskereskedelem nagyban jellemző, így az Újlengyelből ide ingázók néhány kisebb vállalkozásnál, például egy csomagolótechnikával foglalkozónál is találnak munkát. Monoron hasonló a helyzet, 14 vállalkozás van a településen. Ugyanakkor Dabasra Monorra is jellemző az ingázó életmód. Tehát mind Újlengyel, mind Dabas mind Monor tekintetében elmondható, hogy a lakosság jó része a fővárosba ingázik, hogy munkát találjon.

A gazdaságilag inaktív népesség aránya az aktív korúakból Újlengyel esetében a férfiak esetében 47%, nőknél 39%. A település munkanélküli rátájának alakulása tekintve, megállapítható, hogy hullámzó képet mutat. Mivel Újlengyel településen a helyben foglalkoztatottak aránya alacsony, így a község elsősorban a környező települések és azon belül is a főváros munkaerő-piaci folyamatainak van kitéve.

A munkaerőpiacon a térségben többféle feszültség áll fenn egyszerre:

- Kedvezőtlen szerkezet, a munkalehetőségek zöme betanított munka;
- Bizonyos, középfokú végzettséggel rendelkező kör vagy ingázásra, vagy alacsonyabb képzettséget igénylő munkára kényszerül;
- Több, hagyományos szakmában munkaerőhiány észlelhető;
- Az aktív korú népesség egy része munkaerő-piaci reintegrációra szorul;

Az országos átlagot tekintve a kistérségen belüli munkanélküliségi ráta jónak mondható. Pest megyéhez viszonyítva ugyanez már nem áll fenn.

### **Infrastruktúra, szolgáltatások helyzete**

Újlengyel közüzemi infrastruktúrájáról elmondható, hogy az elektromos áram, az ivóvíz, a gázszolgáltatás a lakosság számára széles körben elérhetőek. Oktatási intézményei – egy óvodája és egy iskolája van nemcsak a helyi lakosságot szolgálják ki: egyre inkább emelkedik a bejáró tanulók száma.





A művelődés és kulturális élet szervezője az Újlengyel Községi Könyvtár és a Művelődési Ház. Az intézmény a könyvtári szolgáltatás mellett helytörténeti munkát végez és a közművelődési szakfeladatok szervezője, ellátója. A helytörténeti munka kiterjed a településre vonatkozó információk, illetve az őket hordozó dokumentumok gondozására. A könyvtár feladatának tekinti a településen működő helytörténeti foglalkozásaihoz hely és infrastruktúra biztosítását, és a civil szervezetekkel való széles körű együttműködést. Az egészségügyi ellátást illetően a településen egy házi orvos, egy védőnő, egy fizioterapeuta és egy gyógyszertár van. A településen polgárőrség, egy nyugdíjas klub és sportszervezetek működnek. Újlengyelben önálló körzeti megbízott látja el a település és a hozzá tartozó tanyás ingatlanok rendőri ellenőrzését. A település a legbiztonságosabb a Dabasi Kistérségben. A település ipari szektorát vizsgálva megállapítható, hogy jelentősebb külföldi tőkebefektetés nem történt. Az önkormányzat csak kapacitásbővítéssel tudná biztosítani a cégeknek a megfelelő vízminőséget és mennyiséget. Általánosságban elmondható, hogy hiányoznak a modern innovatív iparágak, az iparágak többségét az alacsony hozzáadott érték jellemzi. Az Újlengyeli kis és középvállalkozásokra jellemző állapot a műszaki-technológiai beruházások elmaradása miatt kialakuló stagnálás, alacsony bevételi szintjük miatt forráshiányosak és képtelenek komolyabb léptékű fejlesztést végrehajtani. A piaci versenyhelyzetben hátrányban vannak más, fejlettebb gazdasági vállalkozásaival szemben. A minőségi szolgáltatásokért is

távolabb kell utazni, elsősorban Dabas és a főváros irányába. A falusi turizmus kitörési pontja lehet a településnek, hiszen a közigazgatási területén található egy 49 C<sup>0</sup>-os termákvíz kút, lovas komplexum, parkerdő és a falu szép környezetben fekszik.

### **Környezeti, hulladék helyzet, a fejlesztés indoklása**

A térségben egy regionális 253.000 m<sup>3</sup> kapacitású, szigetelt kommunális hulladéklerakó működik, 5 hektár szigetelt lerakási felülettel kiszolgáló létesítményekkel. Ugyanakkor erre a területre is az erőforrások szűkössége, hiánya jellemző. Az illegális szemétkerakás mind Újlengyelre, mind a kistérség többi településére sajnos a mai napig jellemző. Az összes kommunális hulladék egy része vad lerakókban kerül elhelyezésre. Az önkormányzatoknak nem kis erőfeszítésébe került ezeknek a fokozatos felszámolása. Ez a feladat még most is aktuális, szinte szélmalomharc a hatóságok részéről, hiszen ha felszámolnak egy szemétheget, rögtön újabbak lesznek helyettük, ami a talajt és az ivóvízbázist is szennyezi. A hulladékgazdálkodásnak kulcsszerepe van a környezet minőségének, a természeti értékek megóvásának védelmében és a jól szervezett valamint egy komplex személtű hulladékgazdálkodás eredményesen szolgálhatja a település gazdasági, turisztikai fejlődését. Újlengyel Község Önkormányzata más településekhez hasonlóan az általános iskolával összefogva évente többször szervez hasznosítható hulladékgyűjtést és egyszer lovtalanítást. Mondhatjuk, hogy ennek már nagy sikerű hagyománya van az iskolások körében. A rekultivációs fejlesztési program ezen hagyományokat kívánja életben tartani a település lakóinak, civil szervezeteinek, az önkormányzatnak a megszólításával és bevonásával.



A keletkező és lerakásra kerülő nem veszélyes hulladékok éves mennyisége

<b>Hulladék</b>	<b>Mennyiség (t/év)</b>
Települési szilárd hulladék	<b>916</b>
Települési folyékony hulladék	<b>nincs adat</b>
Kommunális szennyvíziszap	<b>nincs adat</b>
Építési-bontási hulladékok	<b>nincs adat</b>
Lomtalanítási hulladék	<b>45</b>
Mezőgazdasági és élelmiszeripari nem veszélyes hulladékok (biológiailag lebontható hulladék)	<b>nincs adat</b>
Ipari és egyéb gazdálkodói nem veszélyes hulladékok	<b>nincs</b>

Újlengyelben még nem történt meg a teljes lakó- és munkahelyek átfogó környezetegészségügyi felmérés. Az illegális szemétkerakás problémája szinte állandóan megoldandó feladat. Ezeket a vadlerakókat fokozatosan fel kell számolni, rekultiválásuk, a természet helyreállítása azonban súlyos anyagi terheket ró az amúgy is anyagi gondokkal küszködő önkormányzatokra. A település gyengeségei közé tartoznak a területen: ( SWOT elemzés)

- Zajszenyezés
- Infrastrukturális hiányosságok
- Külterületi fasorok hiánya
- Mezővédő erdősávok hiánya
- Talajdegradáció
- Felszín alatti vízszennyezés
- talajszennyezettség növekedése, talajok fizikai és kémiai romlása
- mezőgazdasági túlhasznosításból adódóan talajok kimerülése
- felszín alatti vizek szennyezettségének növekedése
- légszennyezettség növekedése (mezőgazdasági idényben porszennyezés)
- levegő allergén pollenmennyiségének növekedése
- természeti értékek pusztulása

Ezzel szemben megfelelő környezeti lehetőségek, erősségek lehetnek:

- Rendezett településközpont
- Környezeti elemek megfelelő állapota
- Szelektív gyűjtősziget a hulladékok gyűjtésére
- Falusias jellegű települési arculat – turisztikai vonzerő
- Magas zöldfelületi arány
- hulladékhelyzet rendeződése (hulladéklerakó rekultiválása, szervezett szelektív hulladékgyűjtés, hulladékudvar kialakítása)
- települési környezet további javítása
- helyi jelentőségű védett területek arányának növekedése
- agrár környezetvédelem
- erdősítés, gyepesítés a természeti funkciók visszaállításának lehetőségére
- Környezettudatos szemléletmód erősítése

A komplex rekultivációs program egyik kiemelt célja a hulladékgazdálkodással kapcsolatos szemléletformáló, tájékoztató információk megismertetése a lakossággal, a környezettudatosságra való felkészítés. Hangsúlyt kell fektetni a gyermekek környezetvédelmi nevelésére. Folytatni kell a már meglévő, a település tisztaságát szolgáló akciók, programok szervezését. A helyi adottságok és potenciálok alapjai lehetnek egy vonzó turisztikai elem kiépülésének, amennyiben a pályázati program megvalósul. Stratégiaileg kitűzött célja a programnak a helyi társadalom megerősítése, az esélyegyenlőtlenségek csökkentése, a gazdaságfejlesztés, a térségi erőforrások összehangolt, hatékony kihasználása, a térség kulturális értékeinek védelme, új értékek teremtése. Újlengyel számára lehetőség rejlik a helyi értékekre építő idegenforgalom és turizmus fellendítésében, specializálódva a lovas- és vadászturizmusra, falusi turizmusra, bővítve a jövedelemszerzési lehetőségeket. A program megvalósulása esetén ez a potenciál növekedne. A települési hulladékhelyzet rendezése (szelektív gyűjtés, hulladékudvar, komposztálás) a települési környezetvédelem szerves része lehetne, melyben a fontos szerepet kell kapjon a társadalmi szemléletformálás és a megelőzés elve (hulladék keletkezésének megelőzése tudatos vásárlással, újra használattal). Mindez integratív kommunikációs eszközökkel, amelyek a település lakosságát szólítják meg. A mezőgazdaság környezetterhelése a talaj, mint legfontosabb települési erőforrás romlását idézheti elő. Megfelelő védelmi intézkedések megvalósulása a természeti értékek erősödéséhez vezethet. A program környezetterhelés csökkenését célozza ezáltal a település élhetőségét javítva. Szintén prioritásként kezelendő a lakosság megfelelő életszínvonalának biztosítása, mely esetben alapvető fontosságú a természeti és társadalmi értékek megőrzése és

fejlesztése, településhálózatra jellemző sajátosságokban rejlő előnyök kiaknázása és hangsúlyozása a térségi, kistérségi együttműködés fontosságának. A komplex programban fontos a település jövőképeinek alakítása: egy gyökereiből táplálkozó, életképes és fenntartható település. A fenntarthatósági szempontnál figyelembe veendő a növekvő generációkat helyben tartó, számukra megélhetést kínáló, a már nem munkaképes rétegről gondoskodó, a jelenben és az utókor számára is élhető község. Egy olyan község, melynek legfontosabb élő alkotóeleme a közösség, a helyi társadalom, akik aktívan részt vesznek lakóhelyük alakításában. A program következményeként megvalósul az erőforrások gazdaságos felhasználása. Fellendül a település gazdasága, ennek erős szektorát képezi a turizmus és ezzel párhuzamosan új munkahelyek jönnek létre, bővülnek a jövedelemszerzési lehetőségek. Az aktív környezettudatos társadalom, a fiatalok szemléletalakítása pedig közösségépítő. A rendezett településkép vonzó életteret kölcsönöz Újlengyelnek, javítva a település hangulatát. A megújuló társadalmi és települési környezet az életkörülmények és életszínvonal javulását eredményezik, végeredményként pedig nő a község népességmegtartó képessége, megáll az elvándorlás. Újlengyel a térség településeivel együttműködő, azok adottságait kiegészítő, a lakók és a látogatók számára egyaránt vonzó településsé válik.



## 2.3 Az elérendő célokhoz szükséges tevékenységek

Tevékenység megnevezése	Tevékenység részletes szakmai / műszaki leírása	A feladatot végzi	Kapcsolódás a OP céljaihoz (a kódszám a Pályázati Útmutató támogatható tevékenységek C1. Pontban meghatározott tevékenységre hivatkozik)	Tervezett kezdés (év – hó – nap)	Tervezett befejezés (év – hó – nap)	Tevékenység számszerűsíthető eredménye (egységköltéssel) (pl.: x fő foglalkoztatott, x m <sup>2</sup> felújított épület, Ft / fő, Ft / m <sup>2</sup> )
<b>Megvalósíthatósági tanulmány</b>	A projekt szakmai indoklását és részletes felépítését tartalmazó megvalósíthatósági tanulmány készítése.	A pályázatírást végző szerv (Factory Creative Life Nonprofit Kft)	Projektelőkészítő tevékenység 1. pont	2013.07.01.	2013.07.31.	1
<b>Környezeti hatásvizsgálat elkészítése</b>	A projekt előkészítés keretében részletes környezeti hatásvizsgálat készül, amely a megvalósíthatósági tanulmány alapja.	A pályázatírást végző szerv (Factory Creative Life Nonprofit Kft) illetve a felállított helyi tervezési csoport	Projektelőkészítő tevékenység 3. pont	2013.07.01.	2013.07.31.	1
<b>Projektmenedzser biztosítása</b>	A projekt általános irányítás, szakmai segítség, kapcsolattartás		C1. 6-os pont	2013.10.01.	2015.03.31.	1 fő 18 hónapon keresztül végzi a projektmenedzser tevékenységet
<b>Pénzügyi vezető biztosítása</b>	Pénzügyi irányítása a projektnek	Szénási Enikő Lilla	C1. 6-os pont	2013.10.01.	2015.03.31.	1 fő 18 hónapon keresztül végzi a pénzügyi vezető tevékenységet.
<b>Belföldi tanulmányutak költsége</b>	Projekt szakmai személyzete 4 alkalommal tervez tanulmányutat településközi kapcsolatok fejlesztése céljából.		C.1. pont	2013.10.01.	2015.01.31.	4 alkalom
<b>Külföldi tanulmányutak költsége</b>	Projekt szakmai személyzete 4 alkalommal tervez tanulmányutat nemzetközi kapcsolatok fejlesztése céljából.		C.1. pont	2013.10.01.	2015.01.31.	4 alkalom

<b>Szakmai vezető biztosítása</b>	A projekt szakmai támogatását és felügyeletét biztosítja.		C.1. 6-os pont	2013.10.01.	2015.03.31.	1 fő 18 hónapon keresztül végzi a szakmai vezető tevékenységét.
<b>Programszervező munkatárs biztosítása</b>	A projekthez kapcsolódó programok szervezésével foglalkozó szakértő biztosítása.		C.1.1.b. pont	2013.10.01.	2015.03.31.	1 fő 18 hónapon keresztül végzi a programszervező tevékenységét.
<b>Hálózati kapcsolattartó biztosítása</b>	Közösségszervező feladatokat lát el.		C.1.1.b illetve C.6. pont	2013.10.01.	2015.03.31.	1 fő hálózati kapcsolattartó kerül foglalkoztatásra 18 hónapon keresztül teljes munkaidőben.
<b>Terembérlet költségei</b>	A közösségi rendezvényekhez szükséges terem bérlésének a költségei.		C.1.7.	2013.10.01.	2015.03.31.	18 hónapon keresztül, a projekt teljes hossza alatt.
<b>Potencionális munkáltatókkal való kapcsolat kialakítása</b>	Részletes felmérés és interjú a környező munkáltatókkal.	Külső szolgáltató végzi	C.1.3.f. pont	2013.10.01.	2014.03.31.	Külső szolgáltató igénybevétele.
<b>Kulturális szakértő alkalmazása</b>	A térség kulturális, turisztikai, történeti értékeinek feltárásához.	Jelenleg még nem meghatározott személy	C.1.3.a pont valamint C.1.4.a pont	2013.10.01.	2013.12.31.	1 fő 12 hónapon keresztül megbízási jogviszony keretében.
<b>Településfejlesztési tervek elkészítése</b>	Részletes fejlesztési tervek készülnek a kedvezőtlen társadalmi-gazdasági folyamatok megfordítására, majd ezeket felhasználva egy komplex fejlesztési terv. (kulturális terv, egészségterv, megújuló energiafelhasználási terv, üzleti terv és komplex településfejlesztési terv)	Külső szolgáltató és a felkért helyi szakértők valamint a konzorcionális partnerek együtt	C.1.3.a, b,c,e valamint C.1.4.a,b pont	2014.10.01.	2015.03.31.	1
<b>Egésznapos falufórum lakossági bevonással</b>	Társadalmi kohézió erősítése céljából egésznapos falufórum, melyen vitaköröket, párbeszédcsoportokat kívánunk felállítani.		C.1.2. pont	2013.10.01.	2014.05.31.	18 hónapos projekthossza alatt 4 alkalommal
<b>Akciócsoportok</b>	3 helyi akciócsoport működik,	Helyi közösségi	C.1.2.a.pont	2013.10.01.	2015.03.	3 csoportvezető

<b>működtetése</b>	melynek célja a közösségfejlesztés.	emberek			31.	költsége 18 hónapon keresztül.
<b>Öntevékeny kör szervezése</b>	Öntevékeny kör szervezése, amelyen 5-10 fő helyi lakos vesz részt.		C.1.2.c	2013.10.01.	2015.03.31.	18 hónapos havi költség az öntevékeny kör vezetőjének.
<b>Szolgálati lakás felújítása</b>	ERFA tevékenység keretén belül a szolgálati lakást kívánjuk felújítani.		C.1.5.a	2014.03.01	2014.05.31.	3 hónapon keresztül
<b>Közösségi tér kialakítása</b>	ERFA tevékenység keretén belül közösségi teret kívánunk kialakítani.		C.1.5.b	2014.04.01.	2014.06.30.	3 hónapon keresztül
<b>Közösségi rendezvények</b>	Közösségi rendezvény megszervezése. (pl.: sportnap, falunap, szemétszedés, stb.)	Külső rendezvényszervező	C.1.2.b és c pont	2013.10.01.	2015.03.31.	18 db közösségi, és szabadidős program
<b>Önkéntes programok</b>	Önkéntes településképjavitó rendezvény megszervezése (szemétszedés, játszótérfelújítás etc.)	Külső rendezvényszervező	C.1.2.c	2013.10.01.	2015.03.31.	8 db önkéntes településképjavitó program.
<b>Környezetrendezési program</b>	Komplex területrendezéshez kapcsolódó, a falu egész lakosságát megmozgató rendezvények szervezése, melynek célja az önkormányzati erdők (2 db) rendezése, kitisztítása, parkosítása, valamint a falu településképjének javítása.	Külső rendezvényszervező	C.1.2.c	2013.10.01.	2015.03.31.	4 db komplex településrendezéshez kapcsolódó program..
<b>Tanulószoza program kialakítása</b>	Tanulószobát kívánunk működtetni 12 hónapon keresztül 2 x 2 órában szaktanári felügyelettel.		C.1.1.d	2013.10.01.	2014.09.30.	12 hónapon keresztül
<b>Nyilvánosság biztosítása</b>	Internetes honlap készítése, sajtóközlemények kiküldése, fotódokumentáció, stb.	Külső vállalkozó	C.1.1.1 pont	2013.10.01.	2015.03.31.	1
<b>Közbeszerzési szakértő alkalmazása</b>	Közbeszerzési eljárások, ajánlatkérések, dokumentációk biztosítása végett.	Külső jogi szakértő	C.1 pont projektelőkészítő tevékenység	2013.10.01.	2015.03.31.	Jogi szakértő bevonása a teljes projekthossz időtartamára.
<b>Egyszeri könyvvizsgálat</b>	Kötelezően előírt könyvvizsgáló biztosítása.	Külső szakértő	C.1.1.2 pont	2015.03.01.	2015.03.31.	1
<b>Településmarketing program megvalósítása</b>	A település ismertségének, imázsának kialakítása, cselekvési terv létrehozása.	Külső szolgáltató	C.1.3.g pont	2013.10.01.	2014.03.31.	1

## 2.4 Indikátorok

Kapcsolódó cél	Indikátor megnevezése	Mértékegység	Kiindulási érték	Célérték	Céldátum	Az adatforrás megnevezése
Kimeneti indikátorok						
Önkéntes munka szervezése	Bevont önkéntesek száma	fő	0	45	2015.03.31	Újlengyel Község Önkormányzata
Közösségfejlesztés	Helyi közösség életébe beépülő közösségi programok száma	db	0	3	2015.03.31	Újlengyel Község Önkormányzata
Hazai és nemzetközi települési kapcsolatok fejlesztése	Kialakított partnerségi kapcsolatok száma	db	0	4	2015.03.31	Újlengyel Község Önkormányzata
Közösségi szolgáltatások fejlesztése	Közösségfejlesztéshez kapcsolódó műhelyek száma	db	0	15	2015.03.31	Újlengyel Község Önkormányzata
Közösségi és szabadidős programok szervezése	Megvalósított közösségi programok száma	db	0	40	2015.03.31	Újlengyel Község Önkormányzata
Önkéntes programok keretében akciók szervezése	Önkéntes munkaórák száma	óra	0	90	2016.03.31	Újlengyel Község Önkormányzata

## 3. A szakmai és pénzügyi megvalósítás részletes ütemezése

### 3.1 A tervezett fejlesztés bemutatása

#### 3.1.1 A megvalósulás helyszíne

Újlengyel község Pest megyében, a Dabasi kistérségben található. A Duna-Tisza közén, a Pilis-Alpári-homokhát északi felén terül el.



Lélekszáma 1744 fő. Délnyugati részének laposabb, nedvesebb rétjein ered a Duna-völgyi főcsatorna, mely Újhartyán és Kakucs határán át vezeti el a belvizet. Domborzati viszonyaira jellemző, hogy a tengerszint feletti magassága 85 és 146 méter közé esik, legnagyobb része az enyhén hullámos síkság. Kisebb részei mélyedésekkel, szikes laposokkal mozaikszerűen tagolt. Földtani adottságairól elmondható, hogy a felszín alatti rétegeket nyers homok, és kötött homoktalaj képezi.

Talajtani adottságaira jellemző, hogy változó termékenységűek, 40% humoszos homok, 21% réti talaj, 8% szikes talaj, 7% barnaföldek, de megtalálható a kistájon a réti csernozjom, a réti szolonyec, a szoloncsákos szolonyec és a sztyepesedő réti szolonyec. Éghajlatáról általánosságban elmondható, hogy a mérsékelt meleg és a meleg határán fekvő, száraz éghajlatú területekhez tartozik. Vízrajzára jellemző, hogy száraz, gyér lefolyású, erősen vízhiányos terület. Délnyugati részének laposabb, nedvesebb rétjein ered a Duna-völgyi főcsatorna, mely Újhartyán és Kakucs határán át vezeti el a belvizet. A talajvíz a táj nagyobb részén nem éri el a 2 m-t, mennyisége sem éri el az 1l/s km<sup>2</sup>, kémiaiilag túlnyomóan kalcium-magnézium-hirogénkarbonátos jellegű.

Növényzete a Duna-Tisza közti flórajáráshoz tartozik, erdőtársulásai a pusztai tölgyesek, gyöngyvirágos tölgyesek, sziki tölgyesek, tatárjuharos tölgyesek, mezőgazdaságának fő növényei, őszi árpa, kukorica, rozs, takarmánybúza, napraforgó.

Újlengyel új településként jött létre a XIX. század végén, az egykori Vatya pusztán. Vatya, valamint a külterületeken kialakult Újtelep és Lengyelfalva (1907) csak 1945 után egyesült s alakult önálló községgé, 1947-ben felvette az Újlengyel nevet. Mindez a falu képére is rányomja bélyegét, hiszen a település utcahálózata szabályos, sakktablás elrendezésű, a település döntő hányada kertvárosias beépítettségű. 1960-ban a lakosság mintegy 40%-a még mindig külterületen élt, az előző évtizedben a népesség 15%-a itt is elhagyta a falut. Később ezt kiheverte, s közben a lélekszámnak adekvát infrastruktúra

kialakítására is erőfeszítések történtek, amit a belterületi koncentráció is elősegített. Az M5-ös autópálya és a 4-es számú főút között fekvő település mindkét forgalmas útról jól megközelíthető. Budapesttől a település 45 km-re található, 25 km-es körzetében megtalálható Dabas (13 km), Monor (20 km), Ócsa (22 km), Pilis (12 km), Üllő (25 km).

Közüzemi infrastruktúrájáról elmondható, hogy kielégíti a helyi lakosság igényeit, az elektromos áram, az ivóvíz, a gázszolgáltatás a lakosság számára széles körben elérhetőek. Oktatási intézményei nemcsak a helyi lakosságot szolgálják ki, hanem az oktatási intézmények szakmai színvonalának köszönhetően egyre inkább emelkedik a bejáró tanulók száma.

### **3.1.2 Az előkészítéshez és a megvalósításhoz kapcsolódó feladatok meghatározása**

A projekt kötelező megvalósítandó eleme a Pályázati Útmutató C1. Pontjában meghatározott "Projekt előkészítő tevékenység". Ennek három pontja az alábbiak szerint valósul meg:

1. *Szakmai program kidolgozása, helyzetelemzés, szükségletfelmérés* – a szakmai program a pályázati anyag kötelezően beadandó melléklete, mely részletesen bemutatja a 18 hónapos fejlesztést. A szakmai terv alapja a részletes helyzetelemzés és szükségletfelmérés, melyet a pályázatot író cég végzett el. A cég munkatársai mélyinterjú keretében részletesen elbeszélgettek a falu vezető tagjaival (polgármester, iskolaigazgató, kulturális központ vezetője, lelkész, házi orvos etc), valamint a falu lakosságának szükségleteit, elképzeléseit kéri íves felmérés keretében mérték fel. A mélyinterjú kérdéseit az 1. számú melléklet, a falu lakosságának kiosztott mellékletet a 2. számú melléklet tartalmazza. A kapott válaszokat feldolgozták és ennek alapján készítették el a szakmai tervet.
2. *Közbeszerzések előkészítése* – a pályázat szempontjából nem releváns, a megvalósítandó tevékenységek közbeszerzési értékhatár alattiak.
3. *A lakosság közvetlen megszólítása, bevonása, tervezési csoport felállítása* – a lakosságot mind a pályázatot és szakmai tervet készítő szervezet mind pedig a falu vezetése tájékoztatta, megszólította. A falu vezetése szakértői csoportot állított fel, melynek legfőbb feladata a projekt koordinációjának megvalósítása és a célcsoport folyamatos tájékoztatása. A tervezési csoport alakuló ülésének jegyzőkönyvét a 3. számú melléklet tartalmazza.

A megvalósítási időszakban támogatható tevékenységek:

1. Hazai és nemzetközi településközi kapcsolatok fejlesztése, kapcsolattartás a TÁMOP-5.3.11 kedvezményezettjeivel, belföldi és külföldi tanulmányutak szervezése - saját kivitelezés
2. 1 fő programszervezést végző személy foglalkoztatása: Zsíros Alexandra hálózati kapcsolattartó 20 órás munkaidőben látja el a feladatokat - saját kivitelezés
3. Közösségi szolgáltatások fejlesztésére vonatkozó terv kidolgozása: 1 db egészségterv, 1 db kulturális terv - Önkormányzat + külső szakértő
4. Helyi szinten nem elérhető közszolgáltatások biztosítása: tanuló szoba kialakítása - helyi megvalósítás
5. A lakosság aktivizálására, problémák feltárására akciócsoportok szervezése: 3 témában akciócsoport indítása, 18 hónapon át tartó folyamatos tevékenységgel, a projekt végén 3 db akciócsoport megvalósítása - helyi megvalósítás, Önkormányzat, konzorciumi partnerek, külső meghívott előadók
6. Közösségi és szabadidős programok szervezése 18 db közösségi és szabadidős programot tervezünk megvalósítani (sportnapok, falunap, fiatalok számára közösségi tér kialakítása, hagyományörző műhelyek szervezése, programok, kirándulások szervezése, gyermekek nyári szünidei felügyelete, kulturális programok szervezése) valamint 8 db önkéntes településképjavító rendezvényt (évente 3 alkalommal parkosítás (összesen 5 alkalom), 3 alkalommal szemétszedés), 4 db teljes lakosság bevonásával tervezett egész napos falufórum (projekt eddig elért eredményeinek tájékoztatása, vitakörök, és párbeszédcsoporthoz felállítás) - külső szakértő bevonása
7. Infrastrukturális fejlesztések megvalósítása önkéntesek bevonásával: szívesség szolgálat keretében a helyi lakosok bevonása a közösség által használt terek felújítására - helyi megvalósítás az összes konzorcionális partner bevonásával
8. Helyi humán, természeti, történelmi, kulturális és egyéb értékek beazonosítása: 1 fő kulturális szakértő bevonása a projekt megvalósításába - helyi megvalósítás
9. Alternatív energia felhasználási lehetőségek feltérképezése, helyi tervek előkészítése: 1 db fejlesztési terv elkészítése - külső szakértő
10. Szociális szövetkezet létrehozásának elősegítése: ebben már tapasztalatot szerzett partnerek bevonásával.
11. Üzleti terv készítése: 3 éves gazdaságfejlesztési terv készítése - helyi megvalósítás és külső szakértő
12. Potencionális munkáltatókkal való kapcsolatok kialakítása: honlap fejlesztés, mobilitástérkép és kompetenciaterkép készítése - helyi megvalósítás és külső szakértő

13. Településmarketing tevékenység: helyi ingatlanok megvásárlásának segítése, helyi lakosság termékeinek értékesítési támogatása, turizmus fejlesztés etc. - helyi megvalósítás és külső szakértő
14. Értékkeltetés hosszú távú lehetőségeinek beazonosítása: szakértő bevonásával (lásd 8. pont)
15. A település hosszú távú fejlődési potenciáljának beazonosítása, települési fejlesztési terv készítése: 1 db átfogó fejlesztési terv készítése - helyi megvalósítás és külső szakértő
16. Közösségi tér és szolgálati lakás felújítása
17. Nyilvánosság biztosítása - külső szállító
18. Projektmenedzsment biztosítása - helyi megvalósítás és külső szakértő
19. Szakmai megvalósítók foglalkoztatása - helyiek foglalkoztatása
20. Könyvvizsgáló alkalmazása - külsős megbízott szakértő

### **3.1.3 A fejlesztés hatásainak elemzése**

#### *a, társadalmi és gazdasági hatások*

A projekt megvalósítása során reális célokat kívánunk elérni, mivel a fenntarthatóság záloga a hosszú távon is működtethető falufejlesztési modell. Nem célunk a tömeges munkahelyteremtés a projekt által, mivel ráhatásunk az ipartelepítésre, helyi gazdaságélénkítésre igen csekély. Célunk viszont, hogy a környező munkáltatók érkelődését felkeltsük (erre célzott marketingeszközöket kívánunk használni), akcióprogramjaink által felhívjuk a lakosságban rejlő potenciálra a figyelmet.

A faluban nincs szegregátum, az idősekkel, betegekkel, hátrányos helyzetűekkel viszont kiemeleten szeretnénk foglalkozni. A projekt hatása lesz, hogy megoldási javaslatokat ad az egymásra figyelés mikéntjére, a napi szintű támogatás modelljére.

Kiemelten szeretnénk a helyi fiatalságot megérinteni és bevonni, programszervező és hálózati kapcsolattartó szakembereink feladata lesz, hogy olyan lehetőségeket biztosítsanak nekik amely a szabadidő tartalmas eltöltésére ad módot.

Szeretnénk a gyermekvállalási kedvet erősíteni, indításra kerülő családi napközink is ezt a célt szolgálja. A faluban kevesen dolgoznak, sok az ingázó munkavállaló, a gyermekelhelyezés rugalmas megoldása ezért nagyon fontos pontja a pályázatunknak.

A készülő szakmai tervek alapján szeretnénk felvázolni a településben rejlő potenciális lehetőségeket és a fejlesztésekre egyéb pénzeszközöket bevonni.



Szeretnénk a településközi kapcsolatot fejleszteni és új üzleti lehetőségeket generálni.

*b. környezeti hatások*

A TÁMOP projektek környezetre való hatása átvitt értelemben értelmezhető. A falufejlesztési projekt központi eleme a falukép javítása, az élhetőbb környezet kialakítása, mindezt azonban áttételesen a közösség bevonásával és az önkéntesség erősítésével tudjuk elérni, konkrét pénzügyi eszközöket nem tudunk a feladatokra allokálni.

Közösségi programjaink központi eleme a környezettudatosság elterjesztése és készséggé alakítása a lakosokban.

A tájépítész mérnök feladata segíteni az akciók megvalósítását és további fejlesztési pontokat kijelölni.

Szakmai terveink között szerepel a megújuló energiaforrások helyi hasznosítási lehetőségeinek feltárása valamint a környezeti kockázatok megjelenítése.

### 3.1.4 Pénzügyi terv

A projekt keretében 18 hónapos időtartamra igénylünk 100%-os állami támogatást falufejlesztési programokra, rendezvényekre, igénybevett szakmai szolgáltatásokra. A konzorcium vezetője Újlengyel Község Önkormányzata, amely alanya az ÁFÁnak, de nincs levonási jog a pályázathoz kapcsolódóan. Az amortizáció kezelése a törvényi szabályoknak megfelelően történik, az infláció olyan csekély mértékben hat a projektre, hogy pénzügyileg nem befolyásolja az előzetes pénzügyi tervet.

<b>Tevékenység</b>	<b>Bruttó összeg</b>	<b>Időszak</b>	<b>Magyarázat</b>
Megvalósíthatósági tanulmány elkészítése	2.540.000 Ft	Projekt előkészítési szakasz (A projekt fizikai indítása előtt felmerült költség)	
Projektmenedzser bérköltség	4.500.000 Ft	A teljes projekt időtartam (18 hónap)	18 hó x 250.000 Ft
Projektmenedzser járulékköltség	1.215.000 Ft	A teljes projekt időtartam (18 hónap)	18 hó x 67.500 Ft
Pénzügyi vezető díja	4.320.000 Ft	A teljes projekt időtartam (18 hónap)	18 hó x 240.000 Ft

		hónap)	
Pénzügyi vezető járulékköltsége	1.166.400 Ft	A teljes projekt időtartam (18 hónap)	18 hó x 64.800 Ft
Szakmai vezető bérköltség	6.300.000 Ft	A teljes projekt időtartam (18 hónap)	18 hó x 350.000 Ft
Programszervező munkatárs bérköltsége	3.240.000 Ft	A teljes projekt időtartam (18 hónap)	18 hó x 180.000 Ft
Szakmai vezető járulékköltség	1.701.000 Ft	A teljes projekt időtartam (18 hónap)	18 hó x 94.500 Ft
Programszervező munkatárs járulékköltsége	874.800 Ft	A teljes projekt időtartam (18 hónap)	18 x 48.600 Ft
Hálózati kapcsolattartó bérköltség	3.240.000 Ft	A teljes projekt időtartam (18 hónap)	18 hó x 180.000 Ft
Hálózati kapcsolattartó járulékköltség	874.800 Ft	A teljes projekt időtartam (18 hónap)	18 hó x 48.600 Ft
Belföldi tanulmányutak szervezése	508.000 Ft	18 hónap alatt 4 db	100.000 Ft + áfa x 4
Külföldi tanulmányutak szervezése	4.064.000 Ft	18 hónap alatt 4 db	800.000 Ft + áfa x 4
Tanulószoza vezető megbízási díja	2.438.400 Ft	12 hónapon keresztül heti 2x2 órában	192 x 10.000 Ft + áfa
Munkáltatókkal való kapcsolatok kialakítása	5.080.000 Ft	egyszeri tervkészítési folyamat	
Településmarketing program	5.080.000 Ft	egyszeri tervkészítési	

megvalósítása		folyamat	
Kulturális szakértő megbízási díj	635.000 Ft	egyszeri tervkészítési folyamat	
Egészségterv	635.000 Ft	egyszeri tervkészítési folyamat	
Kulturális terv	635.000 Ft	egyszeri tervkészítési folyamat	
Falufórum rendezvényszervezési költsége	4.064.000 Ft	18 hónap alatt 4 alkalom	800.000+áfa x 4 db
Környezeti hatásvizsgálat elkészítése	3.429.000 Ft	egyszeri tervkészítési folyamat	
Üzleti terv	1.905.000 Ft	egyszeri tervkészítési folyamat	
Komplex településfejlesztési terv	1.905.000 Ft	egyszeri tervkészítési folyamat	
Akciócsoport vezetők megbízási díja	3.429.000 Ft	18 hónapon keresztül 3 fő megbízási díja	63.500 Ft/hó x 54 db
Öntevékeny kör vezető megbízási díja	1.143.000 Ft	18 hónapon keresztül 1 fő megbízási díja	50.000 Ft/hó + áfa x 18 db
Önkéntes programok szervezése (8 db)	5.080.000 Ft	18 hónap alatt 8 db program	500.000 Ft + áfa x 8 db
Közösségi programok (18 db)	6.858.000 Ft	A teljes projekt időtartam (18 hónap)	300.000 Ft + áfa x 18 db
Környezetrendezési program	5.080.000 Ft	18 hónap alatt 4 db	1.000.000 Ft + áfa x 4 db
Tanuló szoba és	2.286.000 Ft	A teljes projekt	100.000 Ft + áfa x

öntevékeny kör megtartásához szükséges terem bérlet		időtartam (18 hónap)	18 hónap
Kötelező nyilvánosság biztosítása	190.500 Ft	A teljes projekt időtartam (18 hónap)	
Közbeszerzési szakértő költsége	685.800 Ft	A teljes projekt időtartam (18 hónap)	38.100 Ft x 18 hónap
Könyvvizsgáló költsége	635.000 Ft	a projekt zárásakor	
Közösségi tér kialakítása	4.953.000 Ft	A projekt első harmadában	
Szolgálati lakás felújítása	4.953.000 Ft	A projekt első harmadában	
Anyagköltség	2.926.080 Ft	18 hónap	162.560 Ft x 18 hónap
Posta és telefonköltség	1.371.600 Ft	18 hónap	76.200 Ft x 18 hónap
Elkülönített bankszámlavezetés költsége	45.720 Ft	18 hónap	2.540 Ft x 18 hónap

### 3.1.5 Kockázatelemzés

#### a, pénzügyi kockázatok elemzése

Kockázat típusa	Kockázat leírása	Tevékenység megvalósításának kockázata	Kockázat elkerüléséhez szükséges intézkedések
-----------------	------------------	--	---

		<b>(a megfelelő válasz aláhúzendó),</b>	
Gazdasági, pénzügyi kockázatok	A projekt kezdeti indításához szükséges pénzeszközök nem állnak rendelkezésre	alacsony / <u>közepes</u> / magas	Előleg megfelelő időben történő lehívása, az önkormányzat pénzügyi segítsége
Gazdasági, pénzügyi kockázatok	Pályázati adminisztráció, és az elszámolások elhúzódása	alacsony / <u>közepes</u> / <u>magas</u>	Megfelelő referenciával rendelkező projektmenedzsmet szervezet megbízása.

### b, Megvalósíthatósági és fenntartási kockázatok

Kockázat típusa	Kockázat leírása	Tevékenység megvalósításának kockázata (a megfelelő válasz aláhúzendó),	Kockázat elkerüléséhez szükséges intézkedések
Intézményi kockázat	A közigazgatási szervezet átalakítása	<u>alacsony</u> / közepes / magas	A kockázat szintje alacsonynak mondható, a konzorciumvezető partner feladata lesz, hogy az esetleges átalakulásokhoz kapcsolódó törvényi és intézményi szabályokra figyeljen és ezeket betartsa
Intézményi kockázat	Új szereplők belépsée	<u>alacsony</u> / közepes / magas	Amennyiben új szereplő jelenik meg a területen akkor mindenképpen egyeztetés szükséges és meg kell találni azokat a kapcsolódási pontokat ahol az új szereplő is érdekeltté tehető a projektben.
Társadalmi kockázat	A helyi lakosság ellenállása	alacsony / <u>közepes</u> / magas	A legfontosabb a tiszta, nyílt és folyamatos kommunikáció a lakosság felé. A konzorciumvezető önkormányzat valamint a konzorciumi partnerek feladata a folyamatos kommunikáció, együttműködve a tervezési csoporttal.
Társadalmi kockázat	A helyi lakosság érdektelensége	alacsony / <u>közepes</u> / magas	A legnagyobb kockázatot rejtő probléma. A lakosságot aktivizálni kell és cselekvésre ösztönözni (nem csupán résztvevőnek kell lenniük). Kiemelten fontos feladat hárul a helyi

			értelmiségekre, valamint a projektmenedzsment szervezetre, ezen belül is a közösségfejlesztő és programszervező munkatársra.
--	--	--	--

### 3.1.6 Fenntartás

A projekt keretében célunk, hogy a kialakított és jól működő rendszereket a projekt befejezése után is fenntartsuk. Vállaljuk, hogy a közösség mozgósítására irányuló programtervben és cselekvési tervben meghatározott intézkedések megvalósítása érdekében felkutatjuk a lehetséges pénzügyi forrásokat és az erre irányuló törekvéseikről a projekt befejezését követő három évben rendszeresen beszámolunk.

Lehetséges egyéb pénzügyi források:

- pályázati támogatások
- kockázati tőke alapok
- banki kölcsönök
- magánszemély támogatók

Szeretnénk az újonnan teremtett munkahelyeket fenntartani és a közösség javára fordítani. Minden egyes programot a projekt végén értékelünk és elemzünk a fenntartás szempontjából.











## **4. A projekt megvalósításának szervezeti keretei**

### **4.1 A projektgazda és partnereinek bemutatása**

#### **4.1.1 A projektgazda bemutatása**

A projektgazda Újlengyel Község Önkormányzatának fő tevékenységi köre az általános közigazgatás. Helyi hatósági feladatokat lát el és közszolgáltatásokat nyújt.

Az Önkormányzat vezetője a polgármester: Petrányi Tamás, vezető kollégája Dr. Szabó Tibor jegyző.

Az önkormányzat a település gazdaságfejlesztési programjában többek között az idegenforgalom, a vállalkozások, a közlekedés és az oktatás fejlesztését tűzte ki céljául. Valamennyi fejlesztési irány feltételezi az elavult állapotú gyűjtőúthálózat rekonstrukcióját, amelyet tárgyi pályázati projekt nagymértékben elősegít.

#### **4.1.2 A megvalósításban részt vevő partnerek bemutatása**

A megvalósításban az alábbi konzorciumi partnerek vesznek részt:

*1. "Vatya Népe" Hagyományőrző és Íjász Közhasznú Egyesület*

Az egyesület 2010-ben alakult, fő célja: a magyar íjász és kulturális hagyományok megőrzése és terjesztése, ezen belül:

- a történelmi íjászat felelevenítése, népszerűsítése, hagyományok ápolása,
- az íjászattal és honfoglalás-kori életmóddal és viselettel kapcsolatos felszerelések ismeretek megismerése és megismertetése,
- íjász hagyományok megőrzése, a honfoglaló ősök harcművészetének elsajátítása, az ősi fogások elsajátítása és továbbfejlesztése,
- a Baranta hagyományos magyar harcművészet elsajátítása, továbbadása,
- Újlengyel és a kistérségi környezet történelmi múltjának és a "vatyai kultúra" megismerése, megismertetése,
- a tanyai és betyárvilág hagyományainak és kultúrájának ápolása,
- az egyetemes magyarság és Magyar Állam történelmének, nemzeti azonosságának, kultúrájának és hagyományainak megismerése, megismertetése, ápolása, őrzése,
- Kárpát-medencei magyarságtudat és nemzeti önbecsülés ápolása, átadása,
- Hozzájárulás a kulturális emlékezet továbbéléséhez, hozzásegítve a múlt megértését,
- a magyar szellemi moral és értékrend megismertetése, gyarapítása,
- kapcsolattartás a határon túli magyarsággal,
- előadások és találkozók szervezése, rendezése,

- civil közösségi élet fellendítése.

## 2. *BRO-KER-BÉT Kft.*

A BRO-KER-BÉT Kft. 1989-ben alakult. A szervezet fő tevékenysége baromfityenyésztés. A cég az elmúlt években jelentős technológiai újításokat vezetett be és a mezőgazdasági ágazatban tanácsadással is foglalkozik.

A Kft. elkötelezett a település közössége és a település fejlődése iránt. 2010-, 2011- és 2012-ben is részt vet a Falunap szervezésében és lebonyolításában, támogatta az általános iskolai gyerekek németországi tornán való részvételét, valamint a településen megrendezésre kerülő Veterán Motor Kiállítást.

### **4.1.3 A projektgazdának és partnereinek a projekthez kapcsolódó tapasztalatának bemutatása**

A település az alábbi közösségfejlesztő projektek megvalósításában vett részt:

- Új Magyarország Vidékfejlesztési Terv – “Vidéki Örökség Megőrzése” program keretében művelődési ház felújítása (12.088.000,-Ft)
- térségi kulturális és sportrendezvények megvalósítására a 2012-es falunapra nyert támogatást (488.800,-Ft),

Továbbá az alábbi infrastrukturális fejlesztéseket valósított meg pályázati támogatásból:

- KEOP-Ívóvízminőség Javítása – “Kútvizek kezelése az ivóvízminőség javítása érdekében” (197.262.000,-Ft)
- Tanyafejlesztési Program – Villany nélküli tanyák energiaellátását megújuló energiaforrásokkal, tanyafejlesztés – napelemes rendszerek

A konzorcionális partnereknek nincs közösségfejlesztő projektek megvalósításában pályázati oldalon tapasztalata.

A BRO-KER-BÉT Kft. Pályázati forrást mezőgazdasági beruházás támogatására nyert, “Broiler tenyésztőjás termelés technológiájának modernizálása” címmel.

A fentiek alapján pályázatmenedzser céget kértek fel a pályázat összeállítására, és amennyiben a pályázat nyer, akkor a szakmai lebonyolításban is részt vesz a pályázatmenedzser szervezet.

### **4.2 A megvalósítás és fenntartás szervezete**

A projekt megvalósításában az Önkormányzat saját erőforrásából az alábbi személyek vesznek részt:

**Szakmai vezető (heti 40 órás munkavégzés keretében):**

Tóth Zsuzsanna

Tanulmányait a Juhász Gyula Tanárképző Főiskola francia tanár, valamint a Budapesti Közgazdaságtudományi Egyetem Vezetőképző Intézetének menedzserasszisztensi szakon végezte. Tapasztalattal rendelkezik vezetői területen, 2005 óta irodavezető és operatív igazgatói feladatokat lát el a Factory Creative Studio Kft-nél. Több mint 20 év munkatapasztalattal rendelkező szakember biztosítja a projekt megfelelő ütemben történő megvalósítását.

Feladata: A projekt szakmai irányítása, kapcsolattartás a projekt érintettjeivel és a Közreműködő Szervezettel, a projekt szereplői teljesítésének ellenőrzése.

Havi bruttó bére: 350.000,-Ft

**Projektmenedzser (heti 20 órás munkavégzés keretében):**

Virág Anita

Tanulmányait az Eötvös Lóránd Tudományegyetem- Állam és Jogtudományi Kar igazságügyi szervező, valamint a Pázmány Péter Katolikus Egyetem – Jog és Államtudományi Karon Európai nemzetközi igazgatás szervező szakon végezte.

2011 óta foglalkozik pályázatokkal, EU-s pályázatok komplett lebonyolításával (írás, benyújtás, lehívás)

3 év munkatapasztalattal és releváns projektmenedzseri tapasztalattal rendelkező szakember biztosítja a projekt megfelelő ütemben történő megvalósítását.

Feladata: A projekt általános irányítása, kapcsolattartás a projekt érintettjeivel és a Közreműködő Szervezettel, a projekt szereplői teljesítésének ellenőrzése.

Havi bruttó bére: 250.000,-Ft

**Hálózati kapcsolattartó (heti 20 órás munkavégzés keretében):**

Zsíros Alexandra

Tanulmányait a Monoron, a Sztéryni József Szakközépiskola és Szakiskolán marketing szakirányon végezte. 2010 óta áll alkalmazásban. Elkötelezett a közösség és a település fejlődése iránt. Elkötelezettsége és munkatapasztalata alkalmas a közösségfejlesztési tevékenység ellátására.

Feladata: A közösséget fejlesztő tevékenységek és megvalósítás részvételében, rendezvények szervezésében.

Havi bruttó bére: 180.000,-Ft

**Programszervező (heti 20 órás munkavégzés keretében):**

Gecser Pálné

Tanulmányait Vácon, a Géza Király Téri Egészségügyi Szakközépiskolában végezte. 1993 óta Újlengyel Község Önkormányzatánál könyvtárosként dolgozik. Részt vesz a szabadidős tevékenységek, kulturális programok szervezésében.

20 év közigazgatásban szerzett munkatapasztalattal alkalmas a közösségfejlesztési tevékenység ellátására.

Feladata: A közösséget fejlesztő tevékenységek és megvalósítás részvételében, rendezvények szervezésében.

Havi bruttó bére: 180.000,-Ft

A projekt elszámolását vállalkozói szerződés keretében alvállalkozó szervezet végzi.

**Pénzügyi vezető (heti 20 órás munkavégzés keretében, külső szakértő):**

Szénási Enikő Lilla

Tanulmányait a Szegedi Tudományegyetemen francia-magyar menedzser, munkaügyi szakértő szakon végezte, jelenleg a Közgazdaságtani Doktori Iskola PhD hallgatója. 14 év munkatapasztalattal, 10 év releváns Európai Uniós pályázati pénzügyi és projektmenedzseri tapasztalattal rendelkező pénzügyi vezető biztosítja a projekt megfelelő ütemben történő megvalósítását.

Feladata: a projekt pénzügyi irányítása, számlák ellenőrzése, kifizetési kérelmek összeállítása.

Havi bére: 240.000,-Ft + áfa

A projekt megvalósításban aktívan részt vesznek a konzorciumi partnerek:

- “Vatya Népe” Hagyományőrző és Íjász Közhasznú Egyesület,
- BRO-KER-BÉT Kft.

A projekt 18 hónapos futamideje alatt vállalkozói szerződés keretében az alábbi vállalkozások, személyek megbízásban állnak rendelkezésre és segítik a projekt sikeres megvalósítását:

- INCZÉDY ÉS TÁRSA Kft. – közösségi tér építés
- VIRÁG Nyílászáró Kft., E-RAM Kft. – szolgáltatati lakás felújítása,
- PANNON-HUNGARIKUM Kft. – kulturális szakértő részvétele,

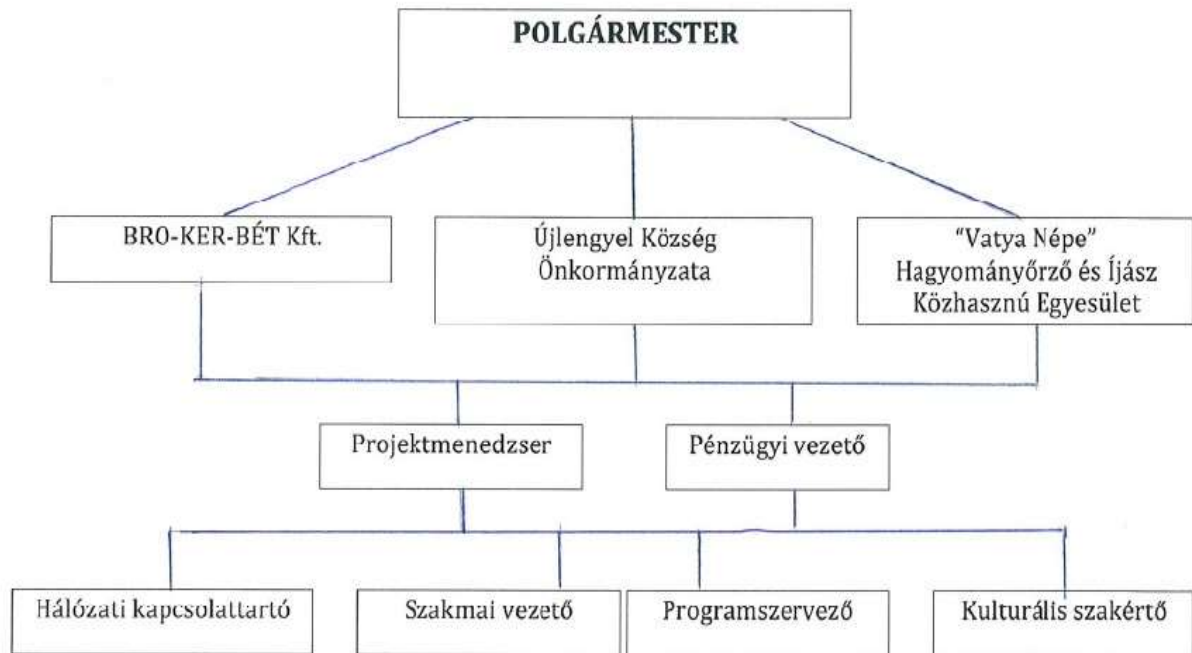
- SCH Family Drink Kft – terembérlet szolgáltatás,
- Novum Forum Tanácsadó és Szolgáltató Bt. - közbeszerzési tevékenység
- Hungaro-Credit Group Kft. – rendezvényszervezési feladatok ellátása etc.
- Marketing szervezet

A pályázat sikeres megvalósításában részt vesz a település polgármestere, Petrányi Tamás. A polgármester tanulmányait a Keszthelyen, a Pannon Egyetem Georgikon Karán gazdasági agrármérnökként végezte. 2010 óta Újlengyel Község polgármestere, ez idő alatt nagy gyakorlatot szerzett az emberekkel való együttműködésben. Szakmai tapasztalatával hozzájárul a szakembereknek munkavégzésük hatékonyságának növelésében és a projekt megfelelő szintű lebonyolításában.

A projekt megvalósításának forrásai között hitel felvétel nem szerepel, mivel az igénybe venni kívánt támogatás 100 %-os intenzitású. Egyéb kiegészítő beruházásokat, kiegészítendő eszközöket az Önkormányzat saját pénzforrásból biztosítja.

A szükséges infrastruktúra a pályázat megvalósításához rendelkezésre áll, hiszen a közösségi rendezvények és a közösségi akciócsoportok helyszínéül szolgáló művelődési ház korábban már felújításra került. A további szükséges technikai feltételeket a pályázatból biztosítjuk.

Szervezeti ábra:



## 5. A nyilvánosság biztosítása, kommunikációs tevékenység

A projekt nyilvánosságának biztosítása során a kötelező elemeken – tábla, sajtóközlemény – túl fel kívánjuk használni a település méretéből eredő hatékony helyi hirdetőtáblákat a helyben élő célcsoport(ok) tájékoztatására, valamint élni kívánunk elektronikus tájékoztatási eszközökkel – honlap, elektronikus hírlevél – a döntéshozók, környékbeli munkaadók, hatóságok, munkaügyi kirendeltségek tájékoztatására.

### 5.1 A kommunikációs tevékenységek összefoglaló leírása

A projekt indításakor és zárásakor helyi konferenciára hívjuk össze a célcsoportok képviselőit. A nyitó konferencián valamennyi célcsoportot megszólítva közös fórumot igyekszünk kialakítani a foglalkoztatás kérdésében, ismertetve a projektidőszak alatt használt kommunikációs csatornákat, várható üzeneteket, a kommunikáció sűrűségét. Sajtóközlemény útján elérjük a jelen nem lévő partnereket is.

A projekt folyamán helyben hirdetőtábla útján, a távol lévő partnerekkel elektronikus úton tartjuk a kapcsolatot: a weboldal rendszeres frissítései, valamint a kiküldött elektronikus hírlevelek naprakész információkkal szolgálnak az aktuális foglalkoztatási helyzetről,



felmerülő lehetőségekről és egyéb hírekről.

Ezen felül a projekt folyamán a sajtó útján számolunk be az előrehaladásról.

A projekt záróeseményeként megrendezett konferencián ismertetjük az elért eredményeket, egyben felhívjuk a résztvevők figyelmét a beindult folyamatokra, jó gyakorlatokra, remélve, hogy a kölcsönösen elért célok eredőjeként folyamatos kommunikáció fennmarad a felek között.

## **5.2 A célcsoportok és az érintettek kommunikációs szempontú elemzése, kommunikációs üzenetek megfogalmazása**

*Célcsoportok:*

1. Helyi lakosok
2. Környékbeli munkáltatók
3. Helyi és környékbeli hivatalok

*Kommunikációs sajátosságok célcsoportonként:*

1. Helyben elérhető csoport, gyors információáramlás, szóbeli kommunikáció fontossága
2. Nem érhetők el helyben, hivatalos csatornákon kommunikálnak, az elektronikus kommunikáció döntő túlsúlya jellemzi őket.
3. Részben elérhetők helyben, hivatalos csatornákon kommunikálnak, az elektronikus kommunikáció döntő túlsúlya jellemzi őket.

*Üzenetek célcsoportonként*

1. A környezetben számos munkalehetőség elérhető, jobb információáramlással a helybéliek elhelyezkedési esélyei jobbak a távolabb élőkénél.
2. A közelben elérhető megfelelő munkaerő-kínálatra támaszkodva stabilabb dolgozói bázis építhető ki, valamint ezzel hatékonyabban segíthetők a helyi közösségek, segítve a vállalat beágyazottságát.
3. A környékbeli szereplők összekapcsolásával tehermentesíthetők a hivatalok, a helyi közösség elégedettsége növekszik.

## **5.3 Kommunikációs eszközök azonosítása**

Célcsoportok:

1. Helyi lakosok
2. Környékbeli munkáltatók
3. Helyi és környékbeli hivatalok

*Használni kívánt kommunikációs csatornák:*

1. Helyi hirdetőtábla, plakát, képzések, honlap, esetleg hírlevél, személyes kapcsolattartás, ügyfélszolgálat
2. Közvetlen megkeresés írásban, elektronikus levél, személyes kapcsolatartás.
3. Közvetlen megkeresés írásban, elektronikus levél, személyes kapcsolatartás.

## 5.4 Kommunikációs ütemterv

Időpont	feladat	cél	célcsoport	eszköz	szereplők
<b>projekt indításakor és zárásakor</b>	Tájékoztatás a projekt indulásáról illetve zárásáról.	tájékoztatás	helyi lakosok	plakát	marketing szervezet, konzorciumi partnerek, szakmai megvalósítók
<b>2014. február-március</b>	A képzésekkel az elhelyezkedés segítése.	oktatás, tájékoztatás	helyi lakosok	képzések	marketing szervezet, konzorciumi partnerek, szakmai megvalósítók
<b>folyamatos</b>	Friss hírek, a lakosság folyamatos tájékoztatása naprakész információkkal.	tájékoztatás	helyi lakosok	honlap	marketing szervezet, konzorciumi partnerek, szakmai megvalósítók
<b>folyamatos</b>	Folyamatos kapcsolattartás és tájékoztatás a projekt során.	tájékoztatás, folyamatos kapcsolattartás a célcsoporttal	helyi lakosok	ügyfélszolgálat	marketing szervezet, konzorciumi partnerek, szakmai megvalósítók
<b>folyamatos</b>	Folyamatos kapcsolattartás és tájékoztatás a projekt során.	tájékoztatás, válsághelyzet elkerülése	helyi lakosok	személyes kapcsolattartás	marketing szervezet, konzorciumi partnerek, szakmai megvalósítók
<b>projekt indításkor, zárásakor, szükség esetén</b>	A projekt megvalósulásának főbb mérföldkövinek megvalósulásakor tájékoztatás a projekt megvalósulásáról.	tájékoztatás	környékbeli munkáltatók	elektronikus levél	marketing szervezet, konzorciumi partnerek, szakmai megvalósítók
<b>folyamatosan</b>	Folyamatos kapcsolattartás és tájékoztatás a projekt során.	tájékoztatás, együttműködés elősegítése	környékbeli munkáltatók	személyes kapcsolattartás	marketing szervezet, konzorciumi partnerek, szakmai megvalósítók
<b>projekt indításkor, zárásakor, szükség esetén</b>	A projekt megvalósulásának főbb mérföldkövinek megvalósulásakor tájékoztatás a projekt megvalósulásáról.	tájékoztatás	helyi és környékbeli hivatalok	elektronikus levél	marketing szervezet, konzorciumi partnerek, szakmai megvalósítók
<b>folyamatosan</b>	Folyamatos kapcsolattartás és tájékoztatás a projekt során.	tájékoztatás, elégedettség elősegítése	helyi és környékbeli hivatalok	személyes kapcsolattartás	marketing szervezet, konzorciumi partnerek, szakmai megvalósítók

## **Interjúkérdések a TÁMOP-5.3.11 pályázat megvalósíthatósági tanulmányához**

1. Kérjük meséljen róla, hogy milyen kapcsolat fűzi a faluhoz, a vidékhez? Hogyan került ide? Hogy került a jelenlegi pozíciójába?

2. Ön szerint mi az ami a legjobban szerethető a faluban? Melyek az értékei, mi az amit szívesen megmutatna egy betérőnek? Mi az amire (és itt nem csak tárgyi értékekre gondolunk) büszke lehet Ön szerint a falu?

3. Ön szerint mi az ami azonnali fejlesztésre szorulna? (és itt szintén nem csak tárgyi/infrastrukturális dolgokra gondolunk) Miben lehetne fejlődni, milyen kitérési pontokat lát a falu számára?

4. Ön szerint miként lehetne a falu lakosságát aktivizálni, jobban bevonni a közösség életébe? (hiszen ez egy kicsi falu, mindenki ismer mindenkit etc..)

5. Kérjük említsen meg 5 embert akik Ön szerint a közösség meghatározó emberei, akiknek a szava számít a faluban, akiket mindenki elismer!

6. Ön mit gondol a helyi foglalkoztatási viszonyokról, lehetőségekről? Milyen kitérési pontokat lát?

7. Ön szerint mivel lehet a fiatalokat megtartani, milyen fejlesztések szükségesek a faluban ahhoz, hogy az elvándorlás csökkenjen?

8. Milyen szociális helyzetben vannak a falu lakosai? Milyen a falu szociális ellátórendszere? Segítik-e az időseket, betegeket, kisgyermekes családokat? (és itt nemcsak pénzübeli szolgáltatásokra gondolunk, hanem természetbenire is)

9, Hallott-e már a szíveség szolgálatról? Ha igen, elképzelhetőnek tartja-e, hogy működjön ilyen a faluban?

10, A közösségfejlesztést miként definiálná a falura nézve? Mitől fejlődhetne itt a közösség? Milyen programokra van szükség?

11, Mi az amire felesleges pénzkidobás lenne költeni a pályázati támogatásból?

12, Volt-e olyan falufejlesztési programjuk, akciójuk amelyet sikeresnek ítélt?

13, Volt-e-e olyan falufejlesztési programjuk, akciókul amely kudarcot vallott?

14, Vállalna-e szerepet a pályázatban, és ha igen mit csinálna szívesen?





Ön szerint mire lenne leginkább szükség a faluban? (itt nem infrastrukturális fejlesztésre és munkahelyteremtésre gondolunk, hanem bármilyen olyan szolgáltatásra amely a falu érdekét szolgálja és segíti a falu fejlődését. pl. szociális gondozóhálózat, családi napközi, zeneiskola gyerekeknek, stb)

.....

.....

.....

.....

Ön szerint milyen közösségi programokra lenne igény a faluban, mit csinálna szívesen szabadidejében a falubeliekkel együtt?

.....

.....

.....

.....

Részt venne-e a falu jövőbeli fejlődését segítő közösségi rendezvényeken?

igen

nem

Ön személy szerint mivel tudná segíteni a falu közösségét, mivel tudna hozzájárulni az élhetőbb falusi környezethez, közösségi élethez?

.....

.....

Ön mit mutatna meg a faluba betérő kirándulóknak? Ön szerint mire lehet büszke a falu? (nemcsak természeti értékeket lehet említeni, hanem bármi eddig elért eredményt, sikert)

.....

.....

.....

.....

Egyéb vélemény, észrevétel, gondolat, bármi ami Ön szerint fontos a falu fejlődésével kapcsolatban:

.....

.....

.....

.....

### 3. sz. melléklet

## Tervezési csoport alakuló ülés

TÁMOP 5.3.11-13/1 pályázatra 2013. július 31-én benyújtott „Újlengyel település felvirágoztatási lehetőségei” című pályázathoz kapcsolódóan 2013. augusztus 9. napján Tervezési csoport alakuló ülést tartottunk.

Helyszín: 2724 Újlengyel, Kossuth L. u. 69.

- Tervezési csoport alakuló ülésén résztvevők:
- Polgármester- Petrányi Tamás
- BRO-KER-BÉT Kft. – Kiszél Pál
- „Vatya Népe” Hagyományörző és IjászKözhasznú Egyesület- Gergely Csaba
- Újlengyel Általános Iskola - Petrányi József
- Virág Anita – CMW-Paintwork Bt.
- Újlengyel Község Önkormányzata - Gecser Pálné
- Factory Creative Life Nonprofit Közhasznú Kft – Klótzl Aranka, Földes Zsuzsanna
- Dr Megyer István – körzeti orvos, Faragó Sándorné – Védőnő

A tervezési csoport célja, hogy a kitűzött pályázati célokat segítse. Céljuk a lakosság teljes körű bevonása, a programok megtervezése, megszervezése, lebonyolítása.

Újlengyel, 2013. augusztus 9.



Petrányi Tamás  
Polgármester

BRO-KER-BÉT KFT.  
Kiszél Pál

BRO-KER-BÉT Kft.

„Vatya Népe”  
Hagyományörző és Ijász  
Közhasznú Egyesület  
2724 Újlengyel, Ady Endre u. 11.  
Adószám: 18090772-1-13  
Nyilv.szám: TIS-5818/2010

Gergely Csaba Gyula

„Vatya Népe” Hagyományörző és  
Ijász Közhasznú Egyesület

Petrányi József

Újlengyel Általános Iskola

Virág Anita

CMW-Paintwork Bt.

CMW-PAINTWORK BT.  
2724 Újlengyel, Ady Endre u. 11.  
Adószám: 18090772-1-13  
Nyilv.szám: TIS-5818/2010

Gecser Pálné

Újlengyel Község Önkormányzata

Dr. Megyeri István

Körzeti orvos

Faragó Sándorné

Védőnő

Klötzl Aranka

Factory Creative Life Nonprofit Kft.

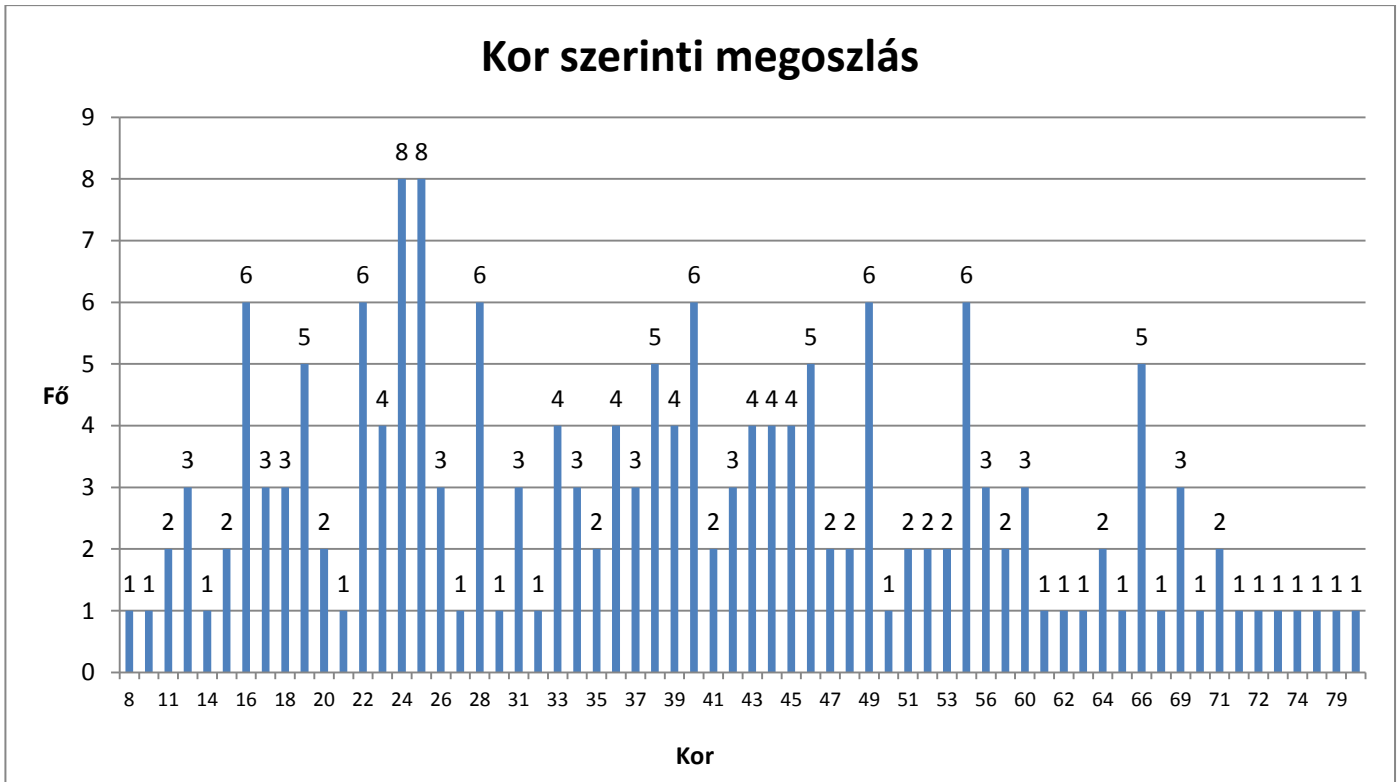
Földes Zsuzsanna

Factory Creative Life Nonprofit Kft.

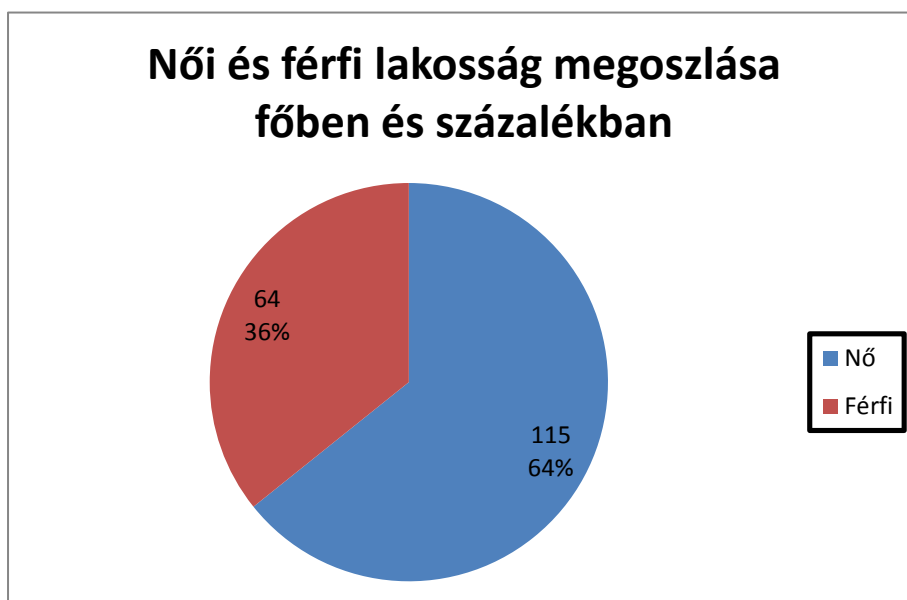
#### 4. sz. melléklet

### Újlengyel kérdőív kiértékelés

A kor szerinti megoszlás változó a településen. A diagramról kiderül, hogy ki a legfiatalabb és a legidősebb a válaszadók közül. Legnagyobb létszámban a 24, 25 évesen töltötték ki a kérdőívet, de az általános iskolás és idős korosztály is szép számmal részt vett benne.

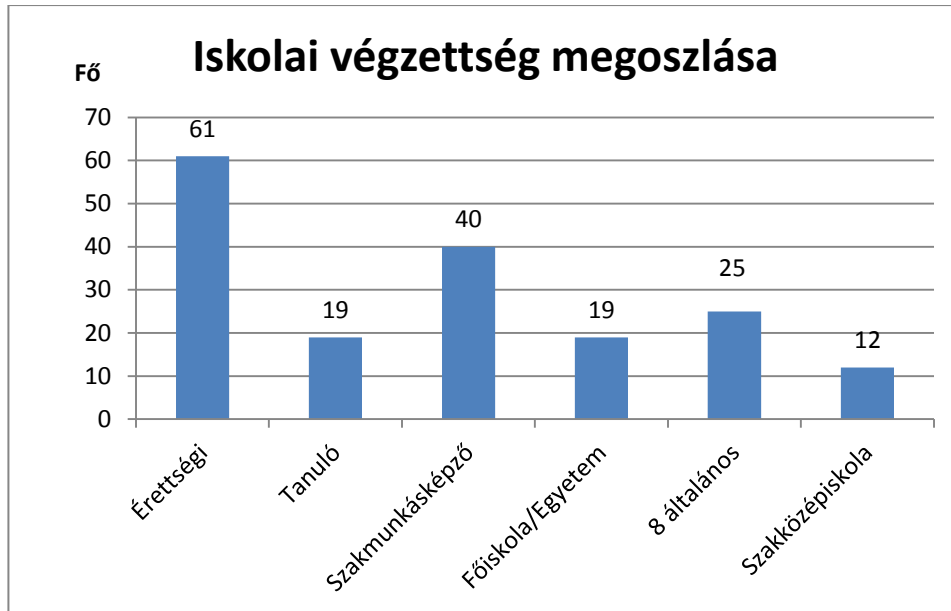


A településen következőképpen alakul a nemek aránya. 64%-uk, 115 fő, és 36%-uk, azaz 64 fő férfi. Ebből láthatjuk, hogy a nők sokkal nagyobb százalékban, majdnem kétszer annyian képviseltetik magukat a faluban

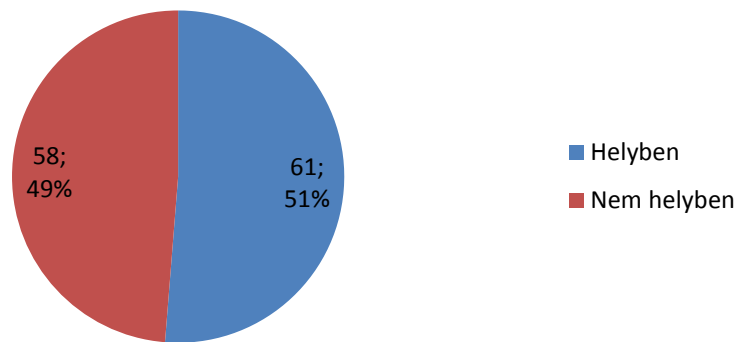




Az iskolai végzettség tekintetében láthatjuk, hogy a legtöbben érettségi bizonyítvánnyal rendelkeznek. Nekik nagyobb százalékuk gimnáziumban szerezte meg ezt a végzettséget, kisebb részük pedig szakközépiskolai érettséggel rendelkezik. Általánosságban elmondható, hogy a munkanélküliség magasabb az alacsonyabb iskolai végzettséggel rendelkezők körében.

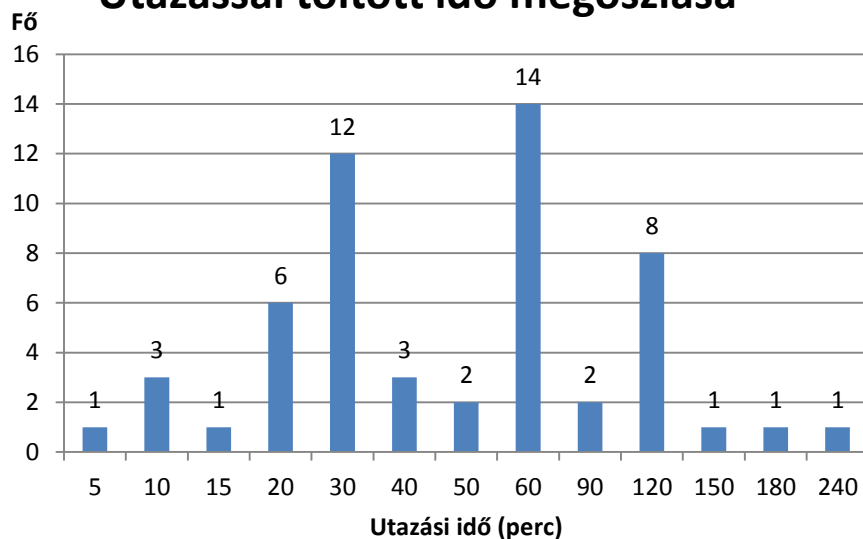


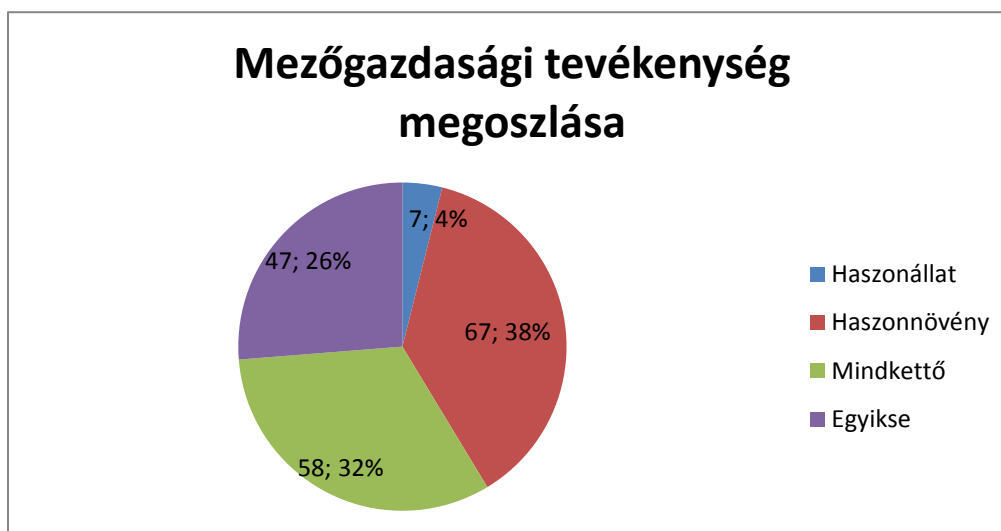
## Helyben dolgozók és ingázók megoszlása



Munkaviszony tekintetében láthatjuk, hogy sok tanuló él a településen. A középiskolai tanulók is az ingázók táborát gyarapítják, mert a településnek nincs középfokú oktatási intézménye. A településen élők nagy létszámban, 65%, rendelkeznek munkaviszonnyal. Akiknek van munkaviszonyuk, azok közel fele arányban dolgoznak a településen, illetve fele arányban ingáznak. A munkanélküliek arányát változtatja az, hogy a nyugdíjasok is ebbe a sokaságba vannak besorolva. Lentebb láthatjuk, hogy az a lakosság, amelynek nem a településen van munkaviszonya, mennyit tölt napi szinten ingázással. A félóra-egy óra mondható átlagosnak, a legtöbben ennyi időt töltenek az utazással.

## Utazással töltött idő megoszlása





Ezen az ábrán láthatjuk, hogy milyen módon végez a lakosság mezőgazdasági tevékenységet. A megkérdezettek 4%-a, 7 ember, csak haszonállat tenyésztéssel foglalkozik, több mint negyede, pedig nem végez egyáltalán mezőgazdasági tevékenységet. Legnagyobb részben haszonnövény termesztéssel foglalkoznak, ők vagy csak ezt termesztik, vagy mellette még haszonállatot is tenyésztenek.

Azok, akik nem végeznek mezőgazdasági tevékenységet, leggyakrabban arra hivatkoznak, hogy ez nem éri meg számukra. Vagy anyagilag nem kedvező, vagy pedig az idejüket sajnálják erre a munka melletti plusz tevékenységre fordítani. Többeknek lehetőségük sem lenne rá, mert nem rendelkeznek megfelelő hellyel, ahol tudnák tartani az állatokat, vagy pedig nincs elég nagy telkük hozzá, hogy növényt termesszenek rajta. Ezért sokaknak csak gyepesített udvaruk van pár gyümölcsfával. Az adatok alapján azért láthatjuk, hogy az ellenérvek ellenére a lakosság nagytöbbsége valamilyen formában végez mezőgazdasági tevékenységet. Ezt többen megemlítették, hogy a szépen művelt, rendben tartott kertek látványosságoknak számítanak a faluban.

A megkérdezettek közül mindenkinek pozitív volt a véleménye a faluról. Szépnek, csendesnek tartják a falut, kiemelték az összetartást és a segítőkészséget, ami a falu lakói között van. Szívesen élnek itt, mert itt születtek, itt nőttek fel, itt él a családjuk, barátaik. A helyben dolgozók közül pedig többen hivatkoztak a munkahely közelségére is. A falu lakói a szervezendő programokat illetően közösségben gondolkoznak, ez szintén jól tükrözi Újlengyel összetartását. Több kulturális rendezvényt, történelmi, tudományos, kulturális előadást szeretnének. Közös bográcsozást, főzést, délutáni beszélgető programokat. Szeretnének táncversenyt, főzőversenyt, kézműves foglalkozást, kertmozit, gyereknapot, kiállítást. Közösségi program keretén belül szívesen tartanának közös túrázást, kirándulást,

biciklitúrát, sportrendezvényeket a falu összes lakójának. Kivétel nélkül mindenki részt venne a közösségi programok szervezésében. Többen fizikai, társadalmi munkával. Sokan javasolták, hogy közösen részt vennének faültetésben, parkrendezésben, virágültetésben. Valamit többen támogatnák a közös rendezvényeket sütéssel, főzéssel. A településen élők közös ügynek tekintik a nyugdíjasok helyzetét. Részükre szociális hálózatot, nyugdíjasklubot hoznának létre. Fiatal korosztály számára a nyári napközis programot tartanák nagyon hasznosnak, hogy addig, amíg a szülők dolgoznak, a gyerekek felügyelet alatt legyenek. Sportolási lehetőséget is nagyon fontosnak tartják, a különböző sportszakkörök bővítésére nagy igény lenne.

Az itt élők büszkék a településükre, leginkább az iskolát, és az iskola eredményeit tartják nagyra. Megmutatnák az ideérkezőknek a templomot, a sportpályát, az Akác-tanyát, a Győrfi-tanyát, a kilátót, a szüreti felvonulást. Egyöntetűen mindenki szépnek, tisztának tartja falut, élhetőnek a környezetet. Állításuk szerint nagyon jó a közbiztonság a faluban, amit szintén pozitívumnak tartanak.

Leginkább, amit szükségesnek tartanának az itt élők, az a szolgáltatások bővítése lenne. Többen igényelnék, hogy zöldséges, nyelviskola, kávézó, mozi, hentes, barkácsbolt, étterem, piac, uszoda legyen a településen. Az infrastruktúra fejlettségével többnyire elégedettek, mégis amit a legtöbben kiemeltek, hogy lehetne több buszjárat a fővárosba, illetve Dabasra. A településen élők elégedettek a faluval, szeretnek itt élni, büszkék a sporteseményeikre, az iskolájukra, annak eredményeire. A közösséget nagyon összetartónak, és segítőkésznek tartják.